

# PROYECTO ORQUÍDEA



## En este Boletín

- ☺ Proyecto Orquídea: Líneas generales de una propuesta
- ☺ Nueva localidad de *Serapias perez-chiscanoi* en Extremadura
- ☺ Las orquídeas de la comarca de Zafra
- ☺ Algunos comentarios sobre el grupo de *Ophrys scolopax* en Extremadura
- ☺ Notas sobre orquídeas de Sierra de Gata
- ☺ Día de la Orquídea 2006
- ☺ ...y nuevas secciones:
  - Galería
  - Zona roja



## Conocimiento y conservación

Tratando de ser lo más fieles posible al ciclo estacional inicialmente planteado, se presenta una nueva entrega del boletín Proyecto Orquídea, Una nueva entrega donde ya se muestran algunos de los primeros resultados fruto de la colaboración voluntaria movilizada en torno al Proyecto, valiosos en sí pero sobre todo significativos porque nos apuntan lo mucho que queda por hacer y lo sorprendente que sigue resultando la riqueza ambiental extremeña y sus manifestaciones. Como exponente de este factor sorpresa que aún atesoran nuestros campos, el caso más notable tal vez sea el de *Serapias perez-chiscanoi* Acedo; una orquídea catalogada en peligro de extinción de la cual, felizmente, han aparecido nuevas poblaciones que amplían de manera notable el contexto corológico en que se encajaba su presencia.

Por otro lado, uno de los argumentos de Proyecto Orquídea es que el aumento en el conocimiento de estas especies redunde en aras de las medidas de conservación de las mismas. Si las novedades que aún nos otorga la naturaleza extremeña las calificábamos hace unas líneas de sorprendentes, a estas alturas el hecho de que aún conociéndose información acerca de una especie catalogada en peligro de extinción sus poblaciones se vean amenazadas precisamente por actuaciones públicas resulta cuanto menos chocante.



*Serapias perez-chiscanoi* Acedo (Foto: J.A. Mateos)

## PROYECTO ORQUÍDEA: LINEAS GENERALES DE UNA PROPUESTA.

José Antonio Mateos Martín

Con el título: “**ESTUDIO Y DIVULGACIÓN DE LA SITUACIÓN ACTUAL Y LAS NECESIDADES DE CONSERVACIÓN DE LAS ORQUÍDEAS EXTREMEÑAS**”, y bajo necesaria tutela asociativa de la Asociación GRUS, Proyecto Orquídea se presentó a las convocatorias de ayudas a actividades y/o proyectos de educación ambiental y de conservación de la naturaleza, convocatoria efectuada por la Dirección General de Medio Ambiente y recogida en la Orden de 17 de abril de 2006.

En el contexto de la filosofía del proyecto, tal y como se expresaba en el boletín número 1, fundamentalmente participativo y voluntario, se persigue esencialmente una cobertura que avale y plasme los resultados que hasta la fecha se han conseguido, además de consolidar unas bases firmes para continuar con posteriores campañas en aras al conocimiento y divulgación de las orquídeas de Extremadura.

Las propuestas se encaminan en función de algunas de las líneas marcadas por la citada orden de ayudas, entre las cuales mencionamos:

- La recopilación de información a partir de la respuesta de colaboración voluntaria, encaminada hacia la creación de una base de datos actualizada y sobre soporte cartográfico de las orquídeas silvestres de la flora extremeña. Dicha base documental se orienta hacia la integración de la información con la propia Dirección General

de Medio Ambiente, en aras a contribuir en la actualización del conocimiento de estas especies y facilitar la puesta en marcha de políticas de conservación por parte de los organismos responsables de dichas políticas (**Trabajos de recopilación de información ambiental con aplicación en Sistemas de Información Geográfica**).

- La divulgación de resultados mediante distintos medios, tanto tradicionales como la edición de una Guía descriptiva (**Publicaciones; guías o libros**), como los englobados entre las nuevas tecnologías de difusión de la información a través de una página web y mantenimiento de un boletín informativo digital como medio de difusión y divulgación.

- Organización de unas **Jornadas técnicas sobre las orquídeas de Extremadura**, en las que se trataría de analizar la realidad actual de este grupo botánico mediante ponencias a cargo de expertos de reconocido prestigio, además de servir de marco idóneo para las aportaciones realizadas por colaboradores del Proyecto o personas interesadas en el tema. Entre los posibles temas podrían abordarse el avance en conocimiento tanto de especies como de su distribución, las problemáticas de la conservación y las propuestas de soluciones a estas problemáticas. Las conclusiones de estas jornadas técnicas serían publicadas con posterioridad (Publicación de **Conclusiones de las**

La idea central para la puesta en marcha se aglutina en torno a una página web que ofrecería los siguientes contenidos:

- Guía identificativa actualizada de las especies de orquídeas extremeñas, con fotos y textos adecuados para el reconocimiento de las especies, ecología y sus hábitats. Además del material fotográfico pueden incluirse claves que faciliten las tareas de identificación, apoyados por un panel de expertos para la resolución de dudas identificativas en torno a anomalías, *lusus* o hibridaciones. La información se completaría con el mapa con distribución de las mismas, recogiendo la información plasmada en la bibliografía de referencia, expresada en la cuadrícula UTM de 10x10 muy utilizada para el registro de información ambiental de distinto orden y apropiada para mantener cierta discrecionalidad en el conocimiento de especies sensibles.

- Materiales diversos para la recopilación y toma de datos en campo de cara a actualización de la distribución de las especies de orquídeas, facilitados desde la web. Entre estos materiales específicamente diseñados están los modelos de ficha elaborados para una correcta toma de datos.

Otros contenidos que la página web puede ofrecer son:

- Información sobre temas cartográficos de interés, con aspectos teóricos sobre sistemas de coordenadas, la proyección UTM y su utilidad para la recogida de información científica, apoyada en la cartografía topográfica de más amplia difusión (IGN, Servicio Geográfico del Ejército) y los sistemas de posicionamiento.
- Materiales gráficos en forma de ficheros de síntesis con la cuadrícula UTM por zonas de interés o comarcas

para la adecuada representación gráfica de la información.

- Divulgación de datos florísticos generales (listados de especies) disponibles mediante referencias bibliográficas o documentales para comarcas o ámbitos ya estudiados (espacios naturales), como apoyo o punto de partida para el trabajo de campo (para ámbitos con referencias bibliográficas).
- Enlaces a webs y documentación relacionada con el estudio, la conservación y defensa del medio natural, de especial interés o relevancia para el ámbito de la naturaleza extremeña y, en concreto, de la conservación vegetal (cartografía temática de apoyo al trabajo de investigación, materiales documentales diversos, etc.).
- Mantenimiento del boletín digital **Proyecto Orquídea**, como medio de divulgación de contenidos e informaciones relacionadas con el Proyecto.

Desde luego, la resolución de la orden de ayudas no es óbice para que Proyecto Orquídea esté funcionando; de hecho este proyecto ya se presentó a la convocatoria de ayudas de 2005 y no obtuvo nada. En cualquier caso, la dinámica puesta en marcha y la respuesta recibida avala su continuidad en la medida en que entendemos que se contribuye a la consecución de algunos de los resultados previstos, como son:

1. El aumento del grado de conocimiento del medio natural y la flora extremeña, en especial sobre una familia vegetal muy interesante.
2. La implicación en un proyecto colectivo, con una metodología participativa y voluntaria.
3. El fomento de las nuevas tecnologías y el intercambio de experiencias en

### NUEVA LOCALIDAD DE *SERAPIAS PEREZ-CHISCANOI* EN EXTREMADURA

Fernando Durán Oliva

I.E.S. "Universidad Laboral". Cáceres

**Introducción.-** En esta nota breve indicamos una nueva localidad para la orquídea *Serapias perez-chiscanoi* Acedo en Extremadura, encontrada durante la primavera de 2.006 en las cercanías de Cáceres y que constituye la primera cita conocida de esta especie en la cuenca del río Tajo.

**Localización.-** El día 9 de mayo recibí una llamada de Amalio Gutiérrez (Técnico en jardinería) que me informó de la presencia en las cercanías de Cáceres de unas plantas del género *Serapias* desconocidas para él y que "según las fotografías de la guía *Orquídeas de Extremadura*, podría corresponder con la especie descubierta por el Dr. Pérez Chiscano". Un día después, el 10 de mayo de 2.006 visitamos la zona juntos y encontramos 7 ejemplares que, aunque se encontraban en un estado avanzado de floración, sin duda pertenecían a la especie *Serapias perez-chiscanoi* Acedo.

**Datos de la cita.-** Los ejemplares localizados han aparecido en la finca La Alberquilla, cercana a la más conocida finca La Alberca, situada en las cercanías de la ciudad de Cáceres, en el Km. 6-8 de la carretera Cáceres-Miajadas. El sustrato geológico sobre el que prospera la especie es pizarroso, aunque no muy lejano está el conocido afloramiento calizo de la finca La Alberca en el que crecen diversas orquídeas, especialmente de los géneros *Ophrys* y *Orchis*.

**Flora y vegetación del entorno.-** La vegetación de la zona en la que se ha localizado esta interesante orquídea corresponde a una dehesa de encinas (*Quercus ilex* sub. *ballota*) y alcornoques (*Quercus suber*), en la que también aparecen piruétanos (*Pyrus bourgaeana*), retama (*Retama sphaerocarpa*), jara rizada (*Cistus crispus*), jaguarzo morisco (*Cistus salviifolius*) y cantueso (*Lavandula stoechas*). Entre las especies herbáceas de la zona podemos citar *Asphodelus albus*, *Tolpis barbata*, *Galactites tomentosa*, *Campanula rapunculus*, *Xolantha guttata*, *Echium vulgare*, *Phlomis lychnitis* y *Briza maxima*. También hemos localizado una importante población de otra orquídea, *Serapias vomeracea*, con presencia de numerosos ejemplares en la zona de estudio.

**Importancia de la nueva cita.-** Consultados los principales trabajos sobre la especie (Pérez Chiscano, J.L., Vázquez Pardo, F.M., Venhuis, C.-ADENEX), creemos que esta nueva localidad es la primera de la especie en la cuenca del río Tajo, ya que las citas existentes hasta ahora correspondían a localidades situadas en la cuenca del río Guadiana.

Una semana después hemos tenido noticias (Ángel Sánchez, comunicación personal), de nuevas citas en otras localidades pertenecientes también a la cuenca del río Tajo, por lo que se confirma una más amplia distribución de la especie que la conocida hasta ahora. También hemos localizado una importante población de otra orquídea, *Serapias vomeracea*, con presencia de numerosos ejemplares en la zona de estudio.

**Importancia de la nueva cita.**- Consultados los principales trabajos sobre la especie (Pérez Chiscano, J.L., Vázquez Pardo, F.M., Venhuis, C.-ADENEX), creemos que esta nueva localidad es la primera de la especie en la cuenca del río Tajo, ya que las citas existentes hasta ahora correspondían a localidades situadas en la cuenca del río Guadiana. Una semana después hemos tenido noticias (Ángel Sánchez, comunicación personal), de nuevas citas en otras localidades pertenecientes también a la cuenca del río Tajo, por lo que se confirma una más amplia distribución de la especie que la conocida hasta ahora.

### NOVEDADES SOBRE *SERAPIAS PEREZ-CHISCANOI*

Tal y como señala Fernando Durán, efectivamente se han producido nuevas citas de *Serapias perez-chiscanoi* durante la pasada primavera. Desde luego las más novedosas son las referidas a la provincia de Cáceres, en la cuenca del Tajo y superando la delimitación de la cuenca del Guadiana, entendida hasta ahora como su área corológica. Se trata de localizaciones con poblaciones muy reducidas, casi testimoniales. Se han producido en la cuenca del Almonte (Ángel Sánchez, comunicación personal) y también en la zona de Zarza la Mayor (descubiertas por Nieves Gallardo, agente forestal). Pero también en Badajoz ha habido novedades; a las referencias al sur del Guadiana, en Zafra (QUERCUS, 222, agosto 2004; Ángela Garrote, comunicación personal), se suma otra localización descubierta este año en Navalvillar de Pela (Hilario García y M.J. Carbonell)\*.

Independientemente de la mayor o menor afición particular, resulta notorio el esfuerzo desarrollado por algunos miembros de la guardería forestal y ambiental extremeña, siendo loable asimismo el impulso sensibilizador desarrollado desde la DGMA con respecto a la guardería mediante las charlas desarrolladas durante toda la primavera a cargo de diferentes especialistas y por las distintas zonas de trabajo. Gracias a ello, además de las nuevas citas antes reseñadas hay que mencionar el censo más detallado de algunas poblaciones conocidas, favorecidas además por la climatología primaveral.

Estas expectativas favorables para la especie tienen su contrapartida, según ha denunciado ADENEX (QUERCUS, 244, junio 2006: 70), en la destrucción de dos poblaciones conocidas precisamente en virtud de un estudio sobre la especie hecho para la Administración regional\*\*. Lo paradójico es que son obras públicas las que han dañado dichos dos núcleos: en un caso a consecuencia de la adecuación como "vía verde" de la línea ferroviaria Villanueva de la Serena-Guadalupe, y en otro por las obras en la carretera de Valdecaballeros a Cañamero.

\*Incluso parece constatar la presencia más allá de Extremadura, con localización de alguna población en Toledo (María Jesús Palacios, comunicación personal).

\*\*Garrote, A. et al., 2005: "Estudio sobre *Serapias perez-chiscanoi* en Extremadura. Censo, diagnóstico y directrices para un Plan de Recuperación" (págs. 101-126); en: J.M. López Caballero (Ed.): *Conservación de la Naturaleza en Extremadura. Comunicaciones en Jornadas y Congresos 2002-2004*. CAYMA-Junta de Extremadura. Mérida.



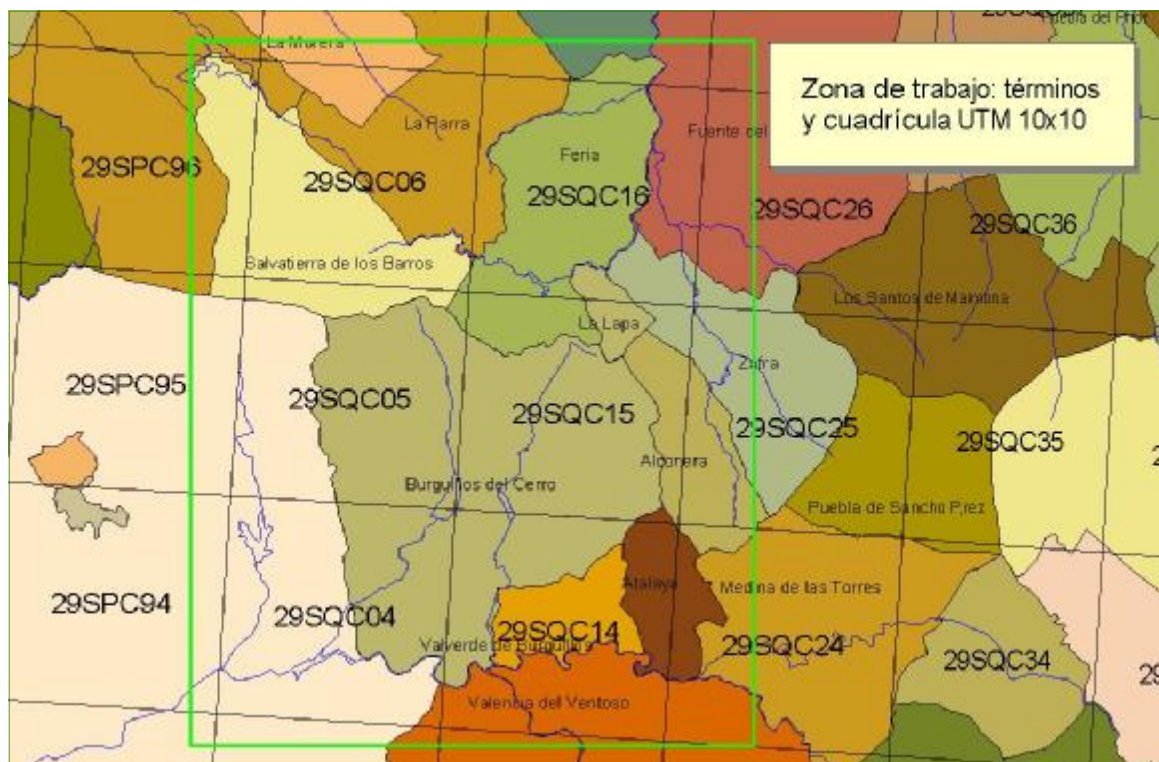
## LAS ORQUÍDEAS DE LA COMARCA DE ZAFRA

Sebastián Arévalo, Ricardo Vázquez y José Montero.

Asociación para la Conservación y el Desarrollo de la Sierra Suroeste (ASSO)

Es sabido que Extremadura no es una región afortunada en cuanto a la variedad de especies de orquídeas. Nuestra densidad, obtenida de la división del número de especies (unas 42) entre el tanto por ciento que representa la extensión superficial de la región en el total nacional (el 8,25%), se queda en una cifra modesta, 5,1, frente a la densidad de que gozan por ejemplo en la comunidades del norte del país. Sin duda, algo tiene que ver en ello la intensa ocupación de los terrenos terciarios y cuaternarios, y la gran extensión que ocupan los suelos ácidos.

Sin embargo, ciertas comarcas de Extremadura disfrutan de una variedad de orquídeas excepcional. Una de ellas es la comarca de Zafra, donde la diversidad de hábitats permite densidades altísimas. Nosotros hemos contabilizado 28 especies, que enumeramos en la lista que añadimos al final. A ellas habría que añadir otras que han sido citadas por algunos autores pero que no hemos encontrado de momento, como *Orchis tenera* u *Ophrys bombyliflora*. Estamos hablando, pues, de unas 30 especies, lo que representaría un 71.4% del total regional y cerca del 30% del total de especies del país (cifrado, según la nomenclatura que se utilice, entre 90 y algo más de cien taxones).



Llama la atención, además, la presencia de especies muy diferentes, en correspondencia a los distintos hábitats que encontramos en la zona. Así, junto a taxones muy extendidos y casi cosmopolitas como *Orchis papilionacea*, *Ophrys tenthredinifera* o *Serapias lingua*, existen especies calificadas como nemorales, por ejemplo los dos *Limodorum*, *Cephalanthera longifolia* o *Epipactis helleborine*. Además, en nuestra comarca, gozamos de la presencia de orquídeas hasta ahora citadas en muy escasas ocasiones en la región, como *Anacamptis pyramidalis* (citada por primera y única vez en la Sierra de Atalaya por Gómez Tejedor, 2004)), *Limodorum trabutianum*, *Aceras anthropophorum*, etc. La única orquídea catalogada en peligro de extinción en Extremadura, la *Serapias perez-chiscanoi*, también se encuentra aquí, con una pequeña población que, hasta ahora, es la única citada al sur del Guadiana (Montaño Vázquez, Quercus nº 222, agosto 2004); población, por cierto, sometida a un laboreo tan intenso que amenaza su supervivencia. Se ha citado recientemente la presencia incluso de una especie nueva para la ciencia, *Ophrys clara*, en los alrededores de Fuente del Maestre (Vázquez y Ramos, 2005).

La explicación a tan variada presencia está en la diversidad de hábitats que hay en la comarca de Zafra y, en consecuencia, en su situación de ecotono. La gran extensión de los suelos calizos (Sierra de Alconera, Sierra de Los Santos, Sierra de San Jorge, etc.), la variedad de situaciones y tipos de vegetación (desde pastizales a bosques de encinas y alcornoques, pasando por garriga, olivares abandonados, dehesas, bosques de ribera, etc.), y un estado de conservación que, aunque seriamente amenazado, aún conserva espacios poco alterados, son los responsables de tal diversidad. Esperemos que así continúe mucho tiempo.



*Anacamptis pyramidalis*  
(Foto: Jabier Atxa)

### ALGUNOS COMENTARIOS SOBRE EL GRUPO DE *OPHRYS SCOLOPAX* EN EXTREMADURA

Jesús Merino Martínez

El grupo de *Ophrys scolopax*, es un grupo caracterizado por el enrollamiento lateral bastante constante del lóbulo medio del labelo, separándose por la pelosidad (sub)marginal de éste (Pierre Delforge. Guía de las Orquídeas de España y Europa). Es un grupo complejo que recoge al menos 28 especies y 15 de ellas de delimitación controvertida. Se pueden apreciar diferencias incluso entre individuos de la misma especie, lo que hace aun más complejo al grupo. Las especies del grupo que se puede encontrar en Extremadura con mayor frecuencia son *O. scolopax* (Cavanilles) y ciertas plantas de labelo pequeño, estilizado, pétalos laterales estrechos y por lo general con el margen del labelo glabro, que se han venido denominando *O. picta* (Link) (Flora ibérica Vol. XXI, pág.185).

En la primavera del 2006, un grupo de aficionados a las orquídeas, encontramos un grupo de plantas del grupo *Ophrys scolopax*, que presentaban pequeño tamaño de planta y flor, además de perianto verde. Consultada la bibliografía y a expertos en la materia, parece que algunas plantas del grupo encontrado, pueden coincidir con la descripción dada por P. Delforge, en su Guía de las Orquídeas de España y Europa, para *Ophrys sphegifera* (Willd). Las plantas que, a priori se asemejan a *Ophrys sphegifera* (Willd), conviven con otras de similar tamaño y perianto rosado, solapándose en ocasiones diferentes tonos de rosa, verde y blanco. *Ophrys sphegifera* (Willd), se encuentra distribuida por el NW de África, Cerdeña y Pantelaria, por lo que de confirmarse esta cita sería la primera cita para la Península Ibérica.

El lugar donde se encontraron las plantas está dentro del término municipal de Mérida (29SQC29), sobre claro de matorral, en una parcela que escapó a los cultivos de secano que la rodean. El sustrato son arcillas básicas que recogen una nutrida orla de matorral termomediterráneo y alto número de especies herbáceas calcícolas. A lo largo de la primavera se ha podido observar grupos de plantas con similares características en Sierra Calera (Santa Marta de los Barros) y Sierra de Llerena.



Dentro del grupo de plantas encontrado, había 3 plantas con perianto verdoso y 13 plantas con coloración de perianto rosado y blanquecino. La descripción de estas 3 plantas, es la siguiente:

“Tallo cilíndrico de 15-25 cm de altura. Rosetas basales de 4 hojas de hasta 8 cm de longitud y hasta 5 cm de anchura en su parte más ancha, paralelinervas. Hojas caulinares envainadas (2). Inflorescencia laxa de 5-7 flores distanciadas entre si 2 cm (aprox). Brácteas de color verde, foliosas, de 2-3 cm, aproximadamente el doble que el ovario. Sépalos oblongo-lanceolados, de 6-7 mm. de longitud, verdosos, con ligero toque rosado en las partes más cercanas al labelo. Nerviación central de color verde más intenso. Pétalos carnosos, triangulo-cónicos, de color verde y rojizos en la base, finalmente pubescentes y con 5 mm. de longitud e inferior a 1m.m. de anchura en su parte central. Labelo trilobulado, de color global marrón y de dibujo variable, con 10-12m.m. de longitud, oblongo-ovalado, convexo, con márgenes revolutos, finamente aterciopelado. Apéndice triangular amarillo-verdoso, de 4 mm. de anchura. Lóbulos laterales pequeños, triángulo-cónicos, orientados hacia arriba, formando un ángulo aproximado de 90° con respecto al eje medio del lóbulo central, insertados en la parte proximal del lóbulo central. A modo de orejas, con superficie externa y bordes netamente peludos, y cara interna parcialmente glabra. La zona especular del lóbulo medio, presenta forma de antifaz o alas puntiagudas de mariposa, de color azul-grisáceo, con orla blanco amarillenta y 2 manchas del mismo color general que el labelo, con orla blanco amarillenta. Ginostemo erecto, terminado en pico (conectivo), de color verde y forma de cabeza de pato, de 4 mm. de longitud (incluyendo el conectivo) y con flancos laterales amarillos. Ovario ligeramente torsionado, de color verde. Estigma de 3 m.m. en su parte más ancha”.

### REFERENCIAS Y BIBLIOGRAFÍA:

- Orquídeas de Extremadura (J.L. Pérez Chiscano- J.R. Gil Llano- F. Durán Oliva). 1991.
- Flora Ibérica vol. XXI. SMILACACEAE-ORCHIDIACEAE (REAL JARDÍN BOTÁNICO. CSIC).
- Guía de Orquídeas de Europa (P. Delforge 2002).
- [www.orquideasibericas.info](http://www.orquideasibericas.info)
- [es.wikipedia.org](http://es.wikipedia.org)
- [www.orchidspecies.com](http://www.orchidspecies.com)
- [www.pharmanatur.com](http://www.pharmanatur.com)
- [http://home19.inet.tele.dk/lars\\_skipper/ophrys\\_sphegifera.htm](http://home19.inet.tele.dk/lars_skipper/ophrys_sphegifera.htm)
- <http://perso.wanadoo.fr/pm.blais/doss.photos.du.mois/fiches.gal.photo/fiche.Oapi.gal.photo.html>
- [www.ophrys.be](http://www.ophrys.be)



Foto 1. Flor con similares características que *O.sphigifera* (Willd), encontrada en arcillas del T.M. de Mérida (Primavera 2006, foto J. Merino)



Foto 2. Flor de similares característica que *O.sphigifera* (Willd), encontrada en arcillas del T.M. de Mérida (Primavera 2006, foto J. Merino)



Foto 3. Flor del grupo de *O.scolopax*, perteneciente al grupo de 16 plantas encontrado en arcillas del T.M. de Mérida (Primavera 2006, foto J. Merino)



Foto 4. Flores del grupo de *O.scolopax*, perteneciente al grupo de 16 plantas encontrado en arcillas del T.M. de Mérida (Primavera 2006, foto J. Merino)



Foto 5. Flor del grupo de *O.scolopax*, perteneciente al grupo de 16 plantas encontrado en arcillas del T.M. de Mérida (Primavera 2006, foto J. Merino)



Foto 6. Flor del grupo de *O.scolopax*, perteneciente al grupo de 16 plantas





Foto 7. Flor de *O. scolopax*, Calizas de Almaraz  
(Primavera 2006, foto J. Merino)



Foto 8. Flor de *O. scolopax*, con perianto verdoso.  
Calizas de Almaraz (Primavera 2006, foto J. Merino)

## NOTA SOBRE ORQUÍDEAS DE SIERRA DE GATA (CÁCERES, EXTREMADURA)

José Antonio Mateos Martín, Juan Luis Delgado Naranjo y Agustín Ventana Matías.

### Introducción

Se expone parte de un trabajo orientado hacia al conocimiento de la orquidoflora de Sierra de Gata, zona noroccidental de la provincia de Cáceres. Tras revisión bibliográfica, los datos se han recogido mediante trabajo de campo entre 1993 y 2005, sintetizados en cuadrícula UTM de 10x10 kilómetros. Para la nomenclatura de las especies se siguen las denominaciones propuestas por Flora Iberica (2005), pero manteniendo la diferenciación entre *Orchis morio*, subsp. *picta* y *Orchis champagneuxii* (PEREZ CHISCANO *et al*, 1991).

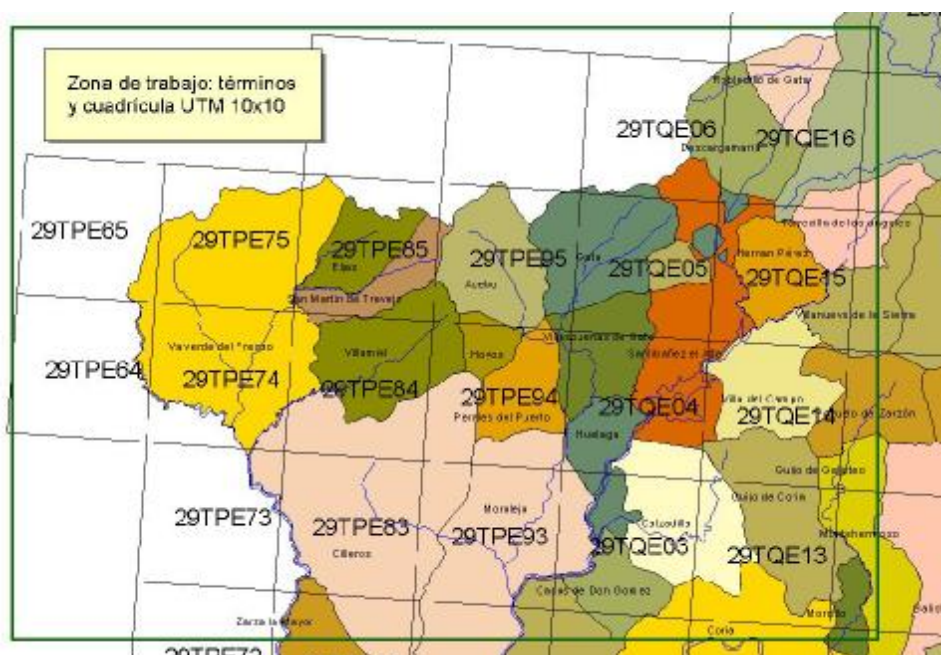


FIG. 1. Cuadrícula UTM: zona de estudio

### Zona de estudio

Sierra de Gata se ubica en el cuadrante más noroccidental de la provincia de Cáceres, caracterizada como un espacio de montaña media dentro del contexto extremeño del Sistema Central, con altitudes moderadas -cotas máximas de este a oeste: Bolla Grande, 1519 mts; Jañonas, 1367 mts.; Jálama, 1492 mts., Mezas, 1261 mts.- en los principales cordales. El piedemonte se extiende por debajo de los 400 metros, en descenso progresivo por el sur hasta la cuenca terciaria de Moraleja (267 mts). La estructura del relieve es muy compartimentada, según patrón geológico de fallas a expensas de materiales paleozoicos como pizarras y granitos. Las sierras amparan un contexto climático y biogeográfico de transición, umbral entre características mediterráneas y matices atlánticos -más de 1000 milímetros de precipitación-. Los dominios más serranos se organizan entre cultivos abancalados, esencialmente olivar, y dominios arbolados, fundamentalmente de robledales (*Quercus pyrenaica* Willd.) y retazos de castañar, además de dilatadas repoblaciones de pinar y, en menor medida, eucaliptales. No menos extensión tienen las amplias manchas de matorrales, especialmente brezales, ocupando los vacíos dejados por los incendios que han afectado a los pinares de repoblación.

## PROYECTO ORQUIDEA

### Resultados.

Se amplía tanto el número de las especies citadas para la zona como el área de distribución de las mismas en el contexto regional. El total de especies inventariadas es de 17 (ver tabla), pertenecientes a 8 géneros distintos.

En el comentario por géneros y especies merece destacarse la amplia distribución de *Serapias lingua*, con presencia en 12 cuadrículas sobre un total de 15 (80%). Propia de cercados y pastizales abiertos, su abundancia va en consonancia con la amplitud de dichos entornos, como ámbitos humanizados más ampliamente distribuidos. El género *Serapias* está representado por otras especies, de manera más localizada, como *S. cordigera* (con 7 cuadrículas), y aún más *S. parviflora* y *S. vomeracea* (3 cuadrículas).

El género *Orchis* sí es el mejor representado en cuanto a especies (5 en total). Según número de cuadrículas ocupadas, las mejor representadas (6 cuadrículas) son *Orchis coriophora* (su presencia se asocia también a cercas y pastizales levemente hidromorfos), *Orchis morio* (preferentemente en jarales y brezales) y *Orchis mascula* (propia de castaños y robledales). Carácter más puntual revisten las citas de *O. langei* y sobre todo *O. champagneuxii* (1 cuadrícula). A castaños y robledales se asocian también *Cephalanthera longifolia*, con algunos enclaves excepcionalmente abundantes, y *Epipactis helleborine*. No ha sido localizada *Epipactis tremolsii*, citada por la bibliografía (TYTECA: 319).

Casi anecdótica, con sólo dos cuadrículas, es la presencia de un nutrido grupo de especies con ecologías muy diversas, según la diversidad de ambientes naturales de la zona. En el caso del género *Dactylorhiza* se amplían las referencias tanto de *Dactylorhiza elata*, en entornos húmedos y frescos, y *Dactylorhiza insularis*, en robledal. Las citas de *Spiranthes aestivalis* se circunscriben asimismo a enclaves rezumantes en tramos altos de algunos cauces fluviales. Completan la nómina de citas especies como *Neotinea maculata*, en pinares de repoblación, y *Ophrys tenthredinifera*, mínima representación testimonial del género *Ophrys*, localizada en zonas bajas de la cuenca sedimentaria, ajena a los dominios más

<i>Cephalanthera longifolia</i> (L.) Fritsch	(Ce.lon.)
<i>Dactylorhiza elata</i> (Poir.) Soó	(Dac.el.)
<i>Dactylorhiza insularis</i> (Sommier) Landwehr	(Dac.in.)
<i>Epipactis helleborine</i> (L.) Crantz	(Ep.he.)
<i>Epipactis tremolsii</i> Pau	(Ep.tre.)
<i>Neotinea maculata</i> (Desf.) Stearn	(Neo.ma.)
<i>Ophrys tenthredinifera</i> Willd.	(O.tent.)
<i>Orchis champagneuxii</i> Barn.	(Or.cham.)
<i>Orchis coriophora</i> L.	(Or.corio.)
<i>Orchis morio</i> L. subsp. <i>picta</i>	(Or.mor.)
<i>Orchis langei</i> K. Richt	(Or.lan)
<i>Orchis mascula</i> L.	(Or.pap.)
<i>Serapias cordigera</i> L.	(Ser.cor.)
<i>Serapias lingua</i> L.	(Ser.lin.)
<i>Serapias parviflora</i> Parl.	(Ser.par.)
<i>Serapias vomeracea</i> (Burn.) Briq.	(Ser.vom.)
<i>Spiranthes aestivalis</i> (Poir.) Rich.	(Sp.aes)

## Conclusiones

En algunas especies se amplía el área de distribución actualmente reconocida con más localizaciones y nuevas cuadrículas. Para *Spiranthes aestivalis* (Poiret) Richard ya se anotó la relevancia de su presencia en la zona por su interés corológico para la provincia de Cáceres (VALDÉS FRANZI, 1984: 304). Para especies hasta ahora no localizadas se extiende su proyección noroccidental: *Neotinea maculata*, *Orchis champagneuxii*, *Ophrys tenthredinifera*, *Serapias cordigera* y *Serapias parviflora*, especies cuya presencia ya se constató en la zona meridional limítrofe a Sierra de Gata (MATEOS MARTÍN, 2004). Circunstancias similares pueden anotarse para *Serapias lingua*, confirmando el patrón regional como orquídea más ampliamente distribuida.

Al listado general de la zona habría que sumar *Cephalanthera rubra* (L.) L.C.M., *Neottia nidus-avis* (L.) L.C.M. y *Dactylorhiza sulphurea* (Link) Franco (VAZQUEZ PARDO *et al.*, 2004), además de *Dactylorhiza maculata* (L.) Soó y *Orchis mascula* subsp. *olbiensis* (Reuter ex Gren.) Asch. & Graebner (Vázquez Pardo, F.M., *com.pers.*), no localizadas en este trabajo.

En cuanto a conservación, por su incidencia los incendios son el mayor factor de perturbación para todo el dominio vegetal de la zona, siendo especialmente sensibles los robledales y castaños ante las quemaduras de la hojarasca en inviernos o primaveras más secas, con notable deterioro del potencial biológico del suelo. Esos castaños y robledales acogen, entre otras, especies como *Orchis langei* o *Dactylorhiza insularis*, catalogadas como “de interés especial” en Extremadura -Catálogo Regional de Especies Amenazadas de Extremadura (Decreto 37/2001)-.

Asimismo, el sobredimensionamiento de las obras públicas, especialmente carreteras de la Diputación Provincial de Cáceres, está alterando de manera sustancial tanto la fisonomía como las características físico-naturales de algunos parajes de notable interés ambiental y botánico, especialmente dominios forestales de robledales y castaños; entornos, por otro lado, muy reconocidos científicamente e incluso incluidos dentro de Red Natura por la DGMA de la Junta de Extremadura.

## AGRADECIMIENTOS

A Francisco Vázquez, por sus comentarios y sugerencias. A Fernando Durán, asimismo interpelado por distintas cuestiones relacionadas con el tema y la zona.

## REFERENCIAS BIBLIOGRÁFICAS

- ACEDO PEREZ, C. y HERRERO NIETO, A., (eds.): *Flora Iberica, vol.XXI, Smilacaceae-Orchidaceae*. RJB-CSIC, 2005.
- VALDÉS FRANZI, A.: “Algunas plantas interesantes de la sierra de Gata (Cáceres). II”. *Studia Botánica*, 3, 1984: 301-304.
- MATEOS MARTÍN, J.A.: “Revisión de la distribución de orquídeas en la zona centro-oeste de la provincia de Cáceres”. *Revista de Estudios Extremeños*, 3, t. LX. 2004: 1215-1240.
- PÉREZ CHISCANO, J. L., GIL LLANO, J.R. y DURÁN OLIVA, F.: *Orquídeas de Extremadura*. Madrid, 1991.
- PÉREZ CHISCANO, J.L., DURÁN OLIVA, F.: “Nueva cita de orquídeas para la flora de Extremadura”. *Studia Botánica*, 12, 1994.
- TYTECA, D.: “The Orchid flora of Portugal”. *Jour. Eur. Orch.*, 29, 1997: 185-581.
- VÁZQUEZ PARDO, F.M. *et al.* (coord.): *Especies protegidas de Extremadura: Flora*. Consejería de Agricultura y Medio Ambiente, 2004.



GALERIA: Celestino Gelpi Pena



*Ophrys scolopax* Cav.  
(hipocromática)



*Ophrys ficalhoana*



*Epipactis helleborine*  
(L.) Crantz

### DIA DE LA ORQUÍDEA 2006

Con notable éxito de asistencia, el pasado 22 de abril se celebró el Día de la Orquídea, organizado por la Sección de Botánica de Adenex. En el marco de las instalaciones del Centro de Interpretación del Parque natural de Cornalvo, el acto central del mismo fue una charla impartida por el eminente botánico extremeño José Luis Pérez Chiscano, descubridor para la ciencia de la orquídea que lleva su nombre, inicialmente descrita por el autor como *Serapias viridis*.



J.L. Pérez Chiscano recibe de Chema Mazón, presidente de ADENEX una escultura representando la orquídea que lleva su nombre.

(Foto: Jesús Valiente)

Durante su amena intervención hizo repaso de la biología y ecología de esta familia botánica, abundando de manera específica en el género *Serapias*. Acabada la charla se le hizo entrega de una pequeña escultura reproduciendo la orquídea homónima. Como colofón se realizó una excursión por el parque acompañados por el ilustre botánico, visitando precisamente alguna de las poblaciones de *Serapias perez-chiscanoi* que Cornalvo alberga, además de poder observar otras especies.



*Serapias perez-chiscanoi* (Fotos: Hilario García y M.J. Carbonell)



No hace falta ser un experto en ecología o tener una especial sensibilidad poética para valorar la relevancia de zonas como el Puerto de Santa Clara, en la carretera que desde San Martín de Trevejo (Cáceres) sube hasta El Payo (Salamanca). Una pequeña carretera de montaña cuyo discurrir se acompaña entre robles y uno de los castañares, hasta ahora, mejor conservados de Sierra de Gata.



Al valor paisajístico se suma una riqueza botánica más que notable, bajo la amenaza de unas prácticas forestales abusivas y, especialmente, un “proyecto de acondicionamiento” de la carretera que lo surca, obra de la **Diputación Provincial de Cáceres**, cuyas consecuencias ambientales sobre su entorno no pueden ser más que nefastas.



No sólo se trata de que las obras dispongan del trámite administrativo que supone la declaración de impacto ambiental, sino que el cariz de las obras en sí constituye un ataque directo y sin contemplaciones al medio natural y social de cuyos valores y recursos se alardea en alguno de los folletos turísticos de la propia Diputación sobre Sierra de Gata.



Es necesaria una nueva cultura de la obra pública, más allá de transformar los antiguos caminos vecinales, susceptibles de mejora, en carreteras de proporciones injustificables que no responden a una demanda de uso real, deteriorando además unos entornos con notable valor ambiental.



*Lilium martagon*





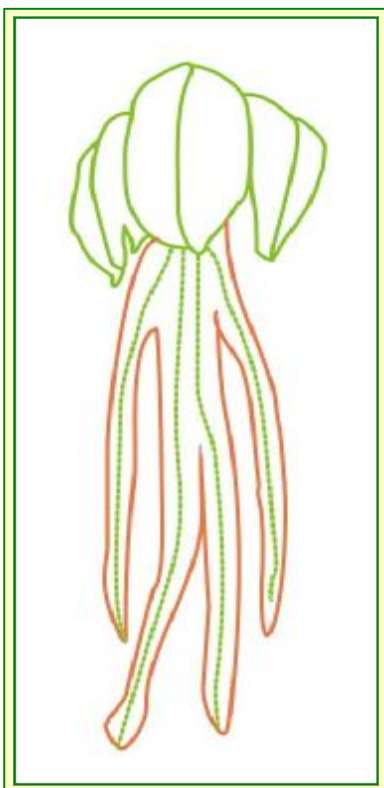


## BOLETÍN DE CONTACTO nº 3 verano 2006

Textos y maquetación:  
José Antonio Mateos Martín

Hecho con Microsoft Publisher y  
FinePrint pdfFactory

© 2006



## PROYECTO ORQUIDEA: tu aportación es importante

El objetivo de este boletín es servir de enlace para todos los interesados en el proyecto. A través de él se pretende informar acerca de la evolución del mismo (personal relacionado, posibles actividades organizadas) y dar cauce a la colaboración más diversa (propuestas, aspectos o datos sobre conocimiento de zonas o espacios, fotografías).

Entre los temas a tratar, y posibles orientaciones estratégicas para el trabajo más allá del propio interés de la información sobre distribución ya disponible, podemos mencionar :

- el diseño de una cobertura territorial general que tienda a cubrir las áreas "vacías" actuales:
- la actualización de información en áreas preferentes (calizas, espacios boscosos diversos) por su sensibilidad a las alteraciones;
- la atención más detallada a especies de mayor interés (taxones catalogados, según grados de amenaza por posibilidad de alteración de sus entornos, etc.).

Para mayor información (modelo de fichas, listado de especies, posibilidades cartográficas, etc.), contactar con la coordinación del Proyecto.

### Coordinación de Proyecto Orquídea:

**José Antonio Mateos Martín**

**Teléfono de contacto:**

**647502304**

**Correo electrónico:**

[proyectoorquidea@hotmail.com](mailto:proyectoorquidea@hotmail.com)  
[proyectoorquidea@gmail.com](mailto:proyectoorquidea@gmail.com)