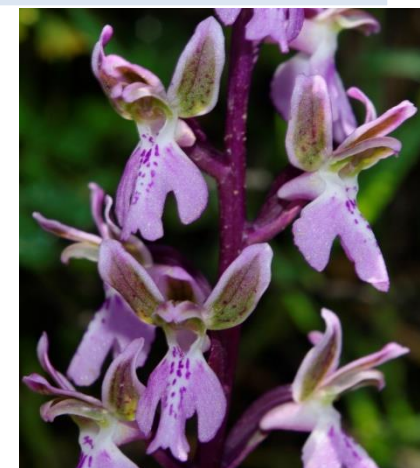


## Orchidées d'Algérie : inventaire et cartographie sur un transect Kabylie – Monts de Hodna



**Pr REBBAS Khellaf\* & Dr VELA Errol\*\***

\*Université Mohamed Boudiaf de M'Sila, Laboratoire d'Agro-Biotechnologie et de nutrition en zones arides et semi arides, Université Ibn Khaldoun, Tiaret, Algérie

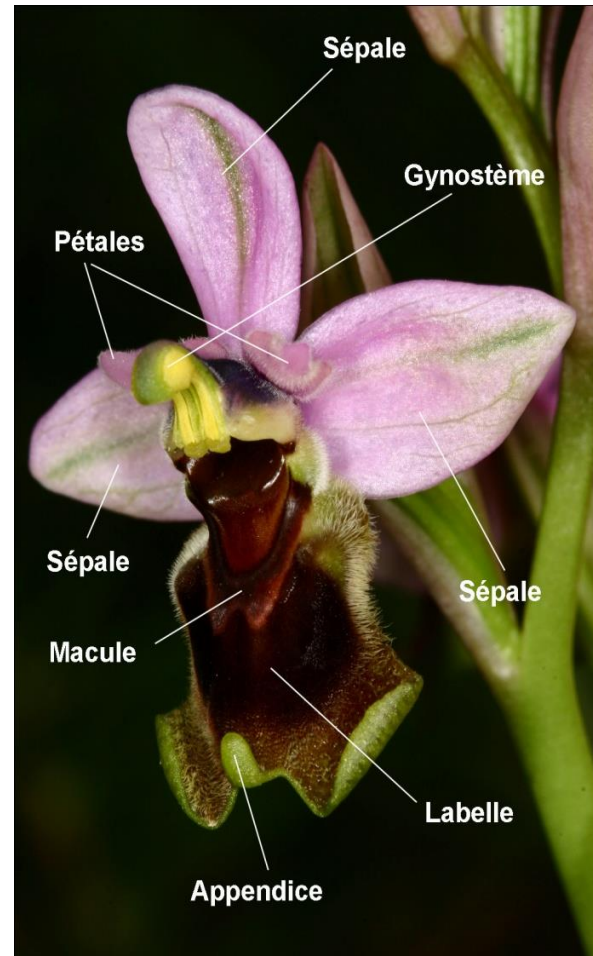
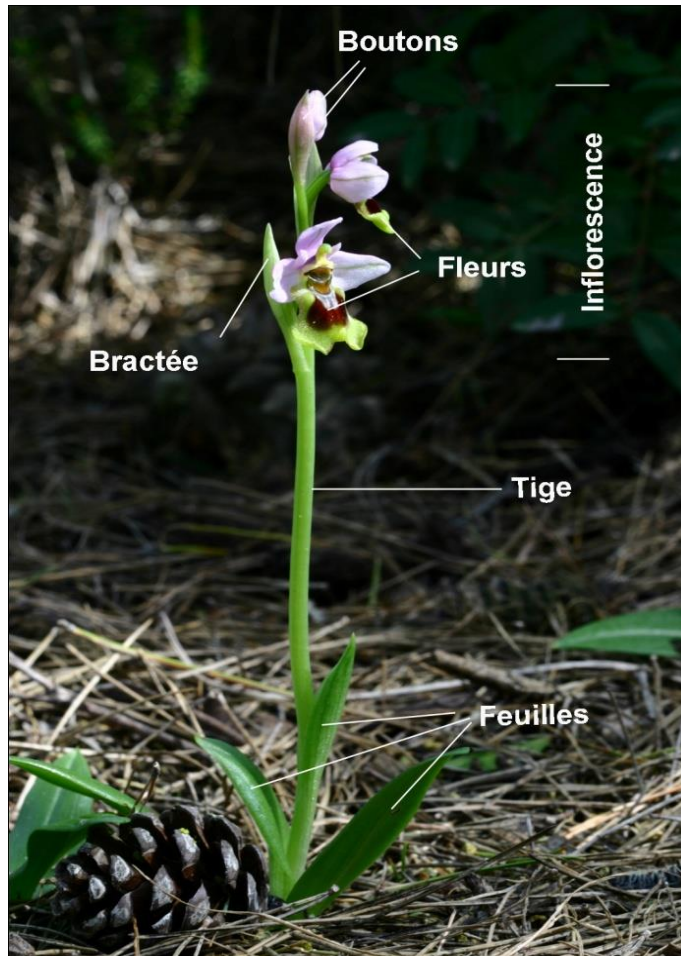
\*\*Université de Montpellier, UMR AMAP (botanique et Modélisation de l'Architecture des Plantes et des végétations), CIRAD / CNRS / INRAE / IRD / UM, France

• Les explorations botaniques et les publications récentes sur les orchidées après 1962 sont en progression en Algérie : Beniston 1984, Gharzouli & Djellouli 2005, Medjahdi et al. 2010, Vela & Rebbas 2009, Rebbas 2010, Boulaacheb et al. 2011, Vela et al. 2012, Miara et al. 2012, Rebbas & Bounar 2012, Rebbas et al. 2012, Miara et al. 2013, Hadji & Rebbas 2013, Vela 2013, Vela & Mostari 2013, Vela et al. 2013, Babali et al. 2013a et b, Kreutz et al. 2013-2014, Rebbas & Bounar 2014, Hadji & Rebbas 2014, Bougaham et al. 2015, Beghami et al. 2015, Vela et al. 2015, Hamel & Meddad-Hamza, 2016, Hamel et al. 2018, Miara et al. 2017, Madoui et al. 2017, Vela et al. 2018, Miara et al. 2018, Boukehili et al. 2018, Medjahdi et al. 2018, Babali et al. 2018, Rebbas et al. 2018, Rebbas & Vela 2018, Boutabia et al. 2019, Madoui 2019, Nemer et al. 2019, Babali et al. 2019, Madoui & Vela 2020, Bougaham & Rebbas 2020, Mostari et al. 2020, Bougaham, Rebbas & Vela 2020, Martin, Rebbas, Vela & al 2020.

• Le travail de révision taxonomique sur les orchidées a été mené en appui à divers travaux sur les Orchidées de l'Algérie et de l'Afrique du Nord (Maire 1960, Quezel & Santa 1962-1963, Le Floc'h et al. 2010, Dobignard & Chatelain 2010-2013, Rebbas & Vela 2013, Martin et al. 2015, Delforge 2016, Martin et al. 2020).

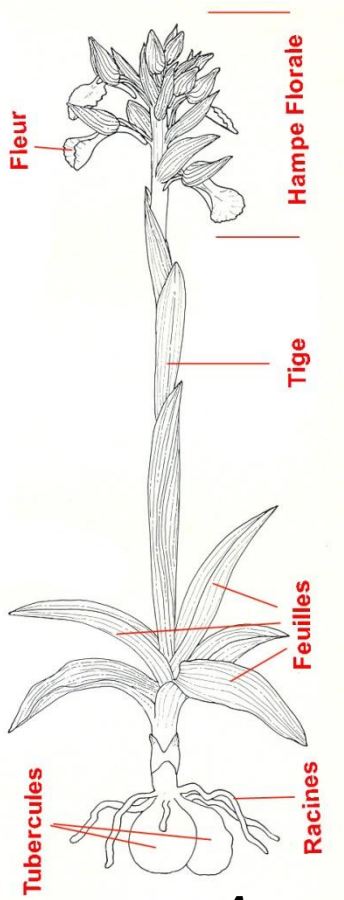


## Comment reconnaître une orchidée ?



**Morphologie et composition florale d'un *Ophrys tenthredinifera* subsp. *tenthredinifera* - (Photos R. Martin)**

Les organes reproducteurs : stigmate (féminin) et pollinies (mâles), rapprochés en un organe typique des orchidées : le "gynostème".

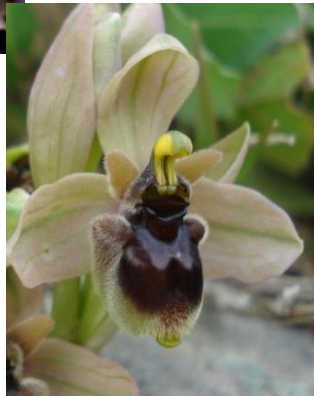


***Anacamptis papilionacea* subsp. *expansa* = Orchis papillon à grandes fleurs - (Photos R. Martin)**

## Nouvelles observations sur les Orchidées

Ce travail d'inventaire est doublé d'une cartographie et de la description des habitats des différentes populations rencontrées à l'échelle régionale et de toute l'Algérie (**Béjaia, Bouira, Tizi Ouzou, Sétif, Bordj Bou Arreridj, Msila ...**)

Cette conférence représente un travail collaboratif initié il y a 17 ans (2004-2021) sur l'inventaire, l'illustration, la cartographie et la taxonomie des Orchidées sur un transect Kabylie-Monts de Hodna. Cette zone abrite une flore riche et diversifiée dont le recensement est encore incomplet. Avec **51** orchidées (espèces et sous espèces) et **neuf** hybrides sur plus de **1100** stations d'observations ont été inventoriés.



***Anacamptis coriophora* (L.) Bateman, Pridgeon & Chase subsp. *coriophora*** : six stations dans trois communes (Ait Zikki, Akfadou, Chemini) - W Béjaia et Tizi Ouzou

***Anacamptis coriophora* (L.) Bateman, Pridgeon & Chase subsp. *fragrans* (Pollini) Bateman, Pridgeon & Chase** : Plus de vingt-sept stations d'Orchis parfumé ont été découvertes dans neuf communes (Akbou, Akfadou, Chemini, El Kseur, Seddouk, Sidi Aich, Tameridjet, Timezrit et Toudja) - W Béjaia, W de Bouira

***Anacamptis morio* (L.) Bateman, Pringeon & Chase subsp. *longicornu* (Poir.) H. Kretzschmar, Eccarius & H. Dietr.** : L'Orchis à long éperon a été rencontré dans 56 stations appartenant à 10 communes dans la W de Béjaia

***Anacamptis papilionacea* subsp. *expansa* (Ten.) Amard. & Dusak** : ce taxon a été observé sur 68 stations dans 7 communes – W de Béjaia, W de Bouira, W de Msila.

***Anacamptis pyramidalis* (L.) Rich. subsp. *pyramidalis*** : Observée à Djebel Takoucht (W Béjaia), à Ouanougha (W M'sila) et au Djurdjura (W Bouira).

***Androrchis mascula* (L.) D.Tyteca & E.Klein subsp. *maghrebiana*  
(B.Baumann & H.Baumann) W.Foelsche & Jakely :**

Cette orchidée a été observée sur le versant nord de Tababort (Kherrata-W Béjaia) et sur les hauteurs de Djurdjura (W Bouira).

***Androrchis olbiensis* (Reut. ex Gren.) D.Tyteca & E.Klein :** nous avons observé une dizaine d'individus de cette orchidée dans cinq stations appartenant à deux communes dans la W de Béjaia, 2 stations dans la W de Msila et une station à Bordj Ghedir (W de BBA).

***Androrchis patens* (Desf.) D.Tyteca & E.Klein :** Ce taxon a été observé sur 10 stations dans 5 communes de la W de Béjaia.

***Androrchis pauciflora* (Ten.) D.Tyteca & E.Klein subsp. *laeta* (Steinh.)  
Véla, Rebbas & R.Martin :** Cette orchidée a été découverte dans vingt-sept stations appartenant à sept communes (W Béjaia et W de Bouira). Elle semble abondante avec des populations allant de 10 à 50 individus par station.

***Dactylorhiza elata* subsp. *elongata* (Maire) Kreutz, Rebbas & Véla :**  
Observée dans deux stations appartenant à deux communes (Akfadou et Chemini) - W de Béjaia.

***Dactylorhiza maculata* subsp. *battandieri* (Raynaud) H. Baumann & Kunkele** : Cette orchidée a été découverte au bord d'une source en amont dans l'Akfadou, W de Béjaia. Une dizaine de stations ont été découvertes sur les hauteurs de Djurdjura.

***Dactylorhiza markusii* (Tineo) H. Baumann & Kunkele** : Une station de cette orchidée a été observée au col de Chellata dans la W de Béjaia (NAIT MANSOUR 2018). A noter qu'une station de cette plante a été redécouverte en 2007 au Djurdjura (MARTIN et al., 2020).

***Cephalanthera longifolia* (L.) Fritsch** : Une population de cette orchidée, composée d'une dizaine d'individus, a été observée sur le versant nord de Tababort (Kherrata) et au Djurdjura. Cette orchidée est menacée par la dégradation du sous-bois, voire par la disparition des forêts.

***Cephalanthera rubra*** : Observée au Djurdjura. Une station a été observée récemment dans les Babors (Bougaham & Rebbas, 2020).

***Epipactis helleborine* (L.) Crantz subsp. *Helleborine*** : Nous avons observé cette orchidée avec deux à trois individus isolés et séparés dans 2 stations (Toudja et Kendira) – W de Béjaia.

***Epipactis helleborine* subsp. *tremolsii* (Pau) E. Klein** : *Epipactis* de Tremols a été observée dans 2 stations (Tikjda et Col de Tirourda) dans le Djurdjura.



***Himantoglossum hircinum* (L.) Spreng. subsp. *hircinum*** : ce taxon a été rencontré sur anse stations dans la W Béjaia, 3 stations dans le Djurdjura, 2 stations dans la W de Msila.

***Himantoglossum robertianum* (Loisel.) P. Delforge** : Orchidée de broussailles, de pâturages et de forêts de Tell (QUEZEL & SANTA 1962). cette orchidée a été découverte dans vingt-neuf stations dans la W de Béjaia, et aussi elle a été observée dans la W Bouira.

***Limodorum abortivum* (L.) Sw. var. *abortivum*** : Nous avons identifié entre trois à dix individus de cette orchidée dans huit stations dans des chênaies vertes, dans la W Béjaia.

***Neotinea tridentata* subsp. *conica* (Willd.) R.M.Bateman, Pridgeon & M.W.Chase** : Orchis conique a été observé dans quatorze stations dans la W Béjaia.

***Neotinea maculata* (Desf.) Stearn** : Cette orchidée est rare dans le Tell littoral, les pâturages, les broussailles et les forêts (QUEZEL & SANTA 1962). Orchis maculé a été rencontré sur trente-quatre stations dans la W Béjaia.

**Les Ophrys et les Orchis** : une série de prospections ciblées entre 2004 et 2021, nous avons inventorié plusieurs Ophrys (15) et Orchis (4) dont d'entre elles sont considérées comme nouvelles et/ou confirmées pour l'Algérie (**Rebbas et Véla , 2008, 2013,... Martin et al, 2020 et des observations récentes entre 2020-2021**).

***Ophrys apifera* Huds.** : L'Ophrys abeille a été observé dans vingt-trois stations dans la W Béjaia, une station dans le Djurdjura et une autre dans la W de M'sila.

***Ophrys atlantica* Munby subsp. *atlantica*** : Cet ophrys a été observé dans neuf stations appartenant à quatre communes avec des populations composées entre deux à dix individus dans la W de Béjaia, dans le Djurdjura et dans W de Msila.

***Ophrys battandieri* E.G. Camus, P. Bergon & A. Camus** : L'Ophrys de Battandier a été découvert dans les W suivantes : Béjaia, Bouira, BBA, Sétif, M'sila. Il se retrouve en petites ou grandes populations (plus de 100 individus).

***Ophrys bombyliflora* Link** : *Ophrys bombyliflora* est représentée dans douze stations appartenant à sept communes dans W Béjaia.

***Ophrys funerea* Viv.** : Observé dans anse stations appartenant à quatre communes dans W Béjaia et une station dans W BBA. Ce taxon a été observé dans des milieux préforestiers, des champs d'oliveraie, des formations à chêne liège incendiées à des altitudes allant de 308 à 1 004 m et à floraison mars-avril.

***Ophrys fusca* s.l.** : *Ophrys* sombre a été observée dans 84 stations appartenant à dix-sept communes dans W Béjaia, une station dans W de BBA, Bouira et M'sila.

***Ophrys maghrebiaca* (Kreutz, Rebbas, Babali, Miara & Ait-Hammou) P. Delforge** (*Ophrys fusca* subsp. *maghrebiaca* Kreutz, Rebbas, Babali, Miara & Ait-Hammou) : cette orchidée n'a été découverte et confirmée en Algérie que récemment à Tlemcen (KREUTZ et al. 2013).

***Ophrys lutea* Cavanilles subsp. *lutea*** : Cet *Ophrys* est très abondant dans la région d'étude. Il est présent en population importante (de 10 à plus 100 individus).

***Ophrys marmorata* G. Foelsche & W. Foelsche subsp. *marmorata*** (*Ophrys fusca* subsp. *bilunulata* (Risso) Kreutz , *Ophrys fusca* subsp. *marmorata* (G. & W. Foelsche) Kreutz (2004) : observé dans W Béjaia, Bouira, BBA et Msila.

***Ophrys migoutiana* J. Gay** : Espèce endémique a été observée à Médéa (Rebbas & Vela 2013). C'est le plus rare des Pseudophrys algériens.

***Ophrys numida* Devillers-Tersch. & Devillers** (*O. subfusca* subsp. *numida*, *O. lutea* subsp *numida*, *O. algeriensis* Kreutz & Lewis et *O. murbeckii* H.Fleischm.): Espèce endémique algéro-tunisienne (LE FLOC'H et al. 2010 ; MARTIN et al. 2015) a été localisée dans quatorze stations appartenant à six communes dans la W de Béjaia. Observé aussi dans W Bouira, BBA, Msila, Monts des Hodna.

***Ophrys pallida* Raf.**: Orchidée algéro-sicilienne a été observée à Jijel et à Constantine. Elle est très rare en Algérie (Hadji et Rebbas, 2013 ; Haddad, Afoutni & Filali, 2018).

***Ophrys omegaifera* subsp. *hayekii* (H. Fleischm. & Soo) Kreutz** (*Ophrys mirabilis*): Espèce de répartition sud-méditerranéenne, elle a été observée la première fois en Algérie par REBBAS & VELA (2008) à Béjaia. Stations d'observation: W Bouira, W BBA, W M'sila.

***Ophrys scolopax* Cav. subsp. *apiformis* (Desf.) Maire & Weiller** : Des stations de l'Ophrys peint ont été découvertes en petites populations de dix à cinquante individus dans vingtaine-une stations appartenant à anse communes dans la W Béjaia.

***Ophrys scolopax* Cav. subsp. *scolopax*** : Ophrys Bécasse a été observé dans la région de Sidi Aich – W de Béjaia.

***Ophrys speculum* Link subsp. *speculum*** : Cet Ophrys est très abondant dans la wilaya de Béjaia. Observé dans W BBA, Monts de Hodna.

***Ophrys tenthredinifera* Willdenow subsp. *tenthredinifera*** : observée dans quatre-vingt-deux stations appartenant à des communes dans la W Béjaia, dans la W de Bouira.

***Ophrys tenthredinifera* subsp. *ficalhoana* (J.A.Guim.) M.R.Lowe & D. Tyteca** : A floraison fin avril-mai, a été observée à des altitudes allant de 51 à 1 274 m dans 31 stations appartenant à dix communes dans la W de Béjaia, dans la W de Bouira et M'sila.

***Orchis anthropophora* (L.) All.** : A floraison mars-avril (mai en altitude), l'Orchis homme-pendu a été rencontré dans vingt-quatre stations appartenant à douze communes (W Béjaia), dans la W de Bouira, M'sila.

***Orchis italica* Poir.** : Cet Orchis est très abondant dans la wilaya de Béjaia observée aussi dans la W de Bouira.

***Orchis purpurea* Huds. subsp. *purpurea*** : BATTANDIER (1910) indique que l'*Orchis purpurea* est localisé sous les forêts de cèdre du Djebel S'gag dans l'Aurès. Nouvelles stations ont été observées dans la W de Béjaia, BBA et Msila.

***Orchis simia* Lam.** : Cette espèce méditerranéenne est assez rare en Kabylie et en secteur algérois dans les broussailles, les pâturages et les forêts (QUEZEL & SANTA 1962). Observée dans treize stations appartenant à cinq communes (W Béjaia).

***Platanthera bifolia* (L.) L.C. Rich. subsp. *kuenkelei* (H. Baumann) Kreutz** : Ce taxon eurasiatique a été signalé rare dans les forêts des montagnes en Kabylie et dans le Tell constantinois (QUÉZEL & SANTA 1962). Observée dans la W Béjaia.

***Serapias lingua* L. subsp. *lingua*** : Le Sérapias en langue est très abondant dans la wilaya de Béjaia et aussi elle a été observée dans la W de Bouira.

***Serapias parviflora* Parl.** : Cette espèce circum-méditerranéenne est assez commune dans le Tell et plus rare à l'Ouest, dans les broussailles, les pâturages et les forêts (QUEZEL & SANTA 1962). Observée dans quarante-sept stations appartenant à seize communes dans la W Béjaia.

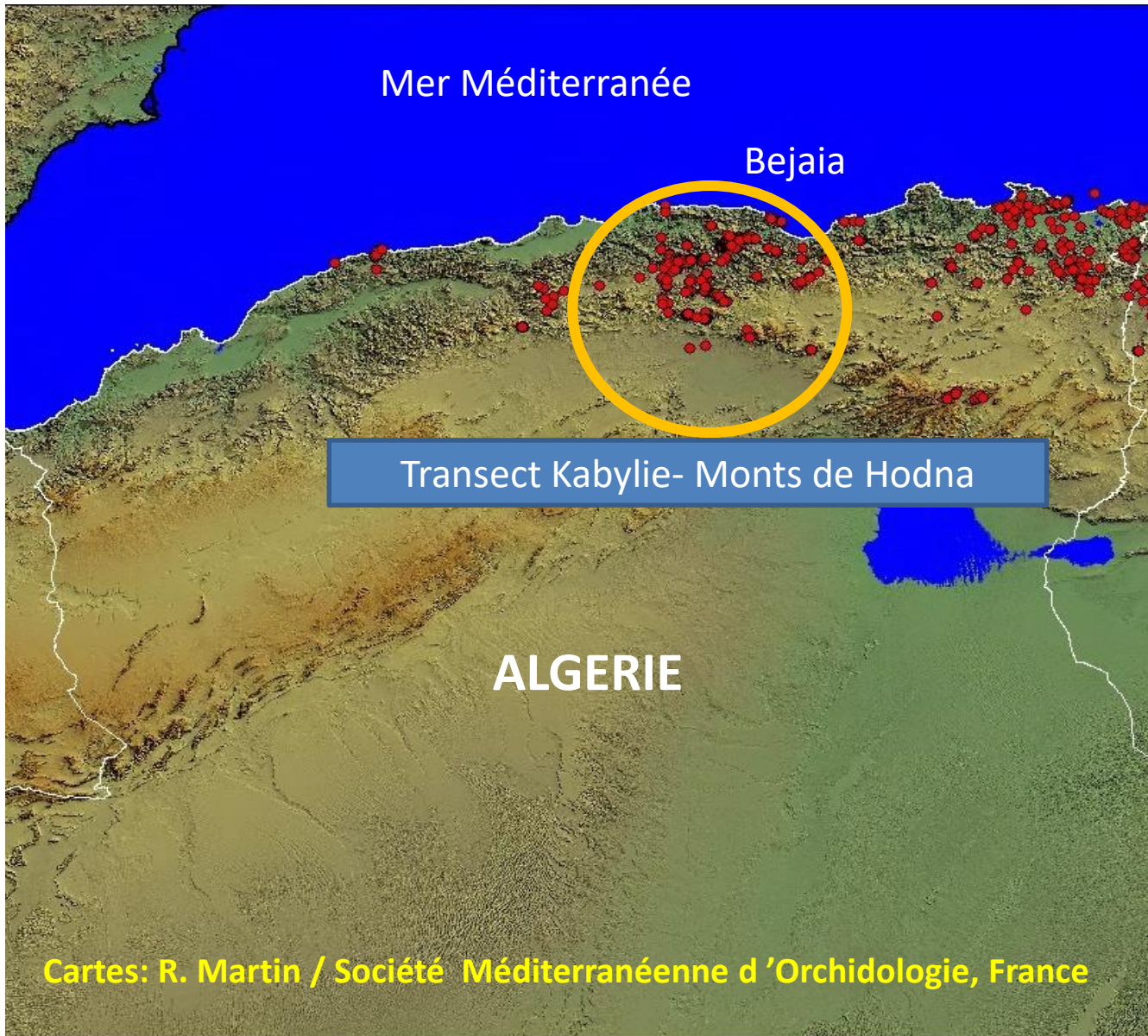
***Serapias strictiflora* Welw. ex Da Veiga** : Ce Taxon est assez commun dans le Tell constantinois et en Kabylie (DE BELAIR et al. 2005). Le Sérapias à fleurs étroites a été rencontré dans deuze stations appartenant à cinq communes dans la W Béjaia.

***Spiranthes spiralis* (L.) Chevall.** : Cette espèce eurasiatique est assez commune dans le Tell algéro-constantinois (QUEZEL & SANTA 1962). La Spiranthe d'automne a été découvert dans les milieux humides, les prairies, les mares dans la W Béjaia et dans le Djurdjura (W Bouira).



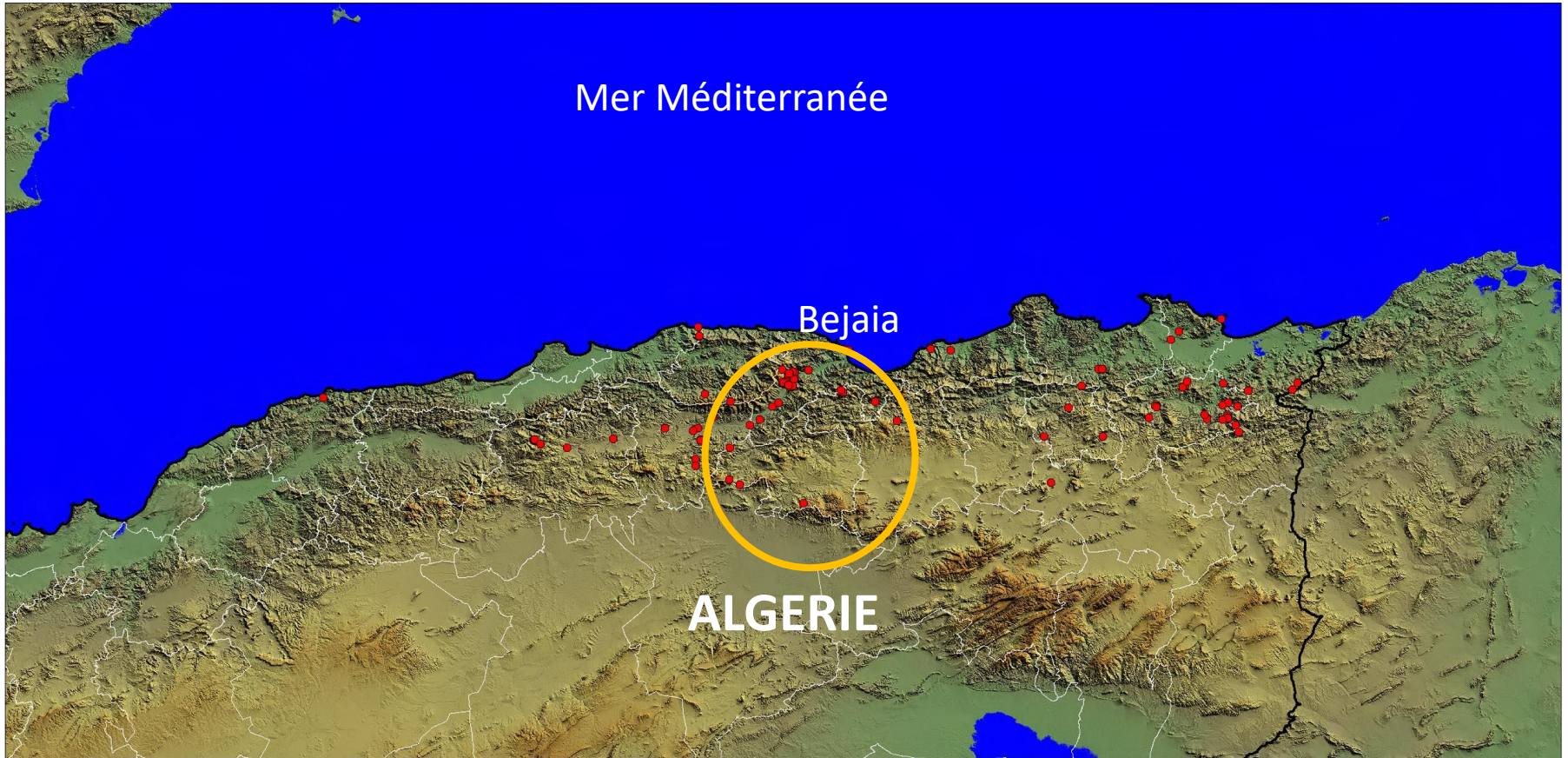
**Cedraie d'Ouanougha**

# Cartographie des orchidées d'Algérie

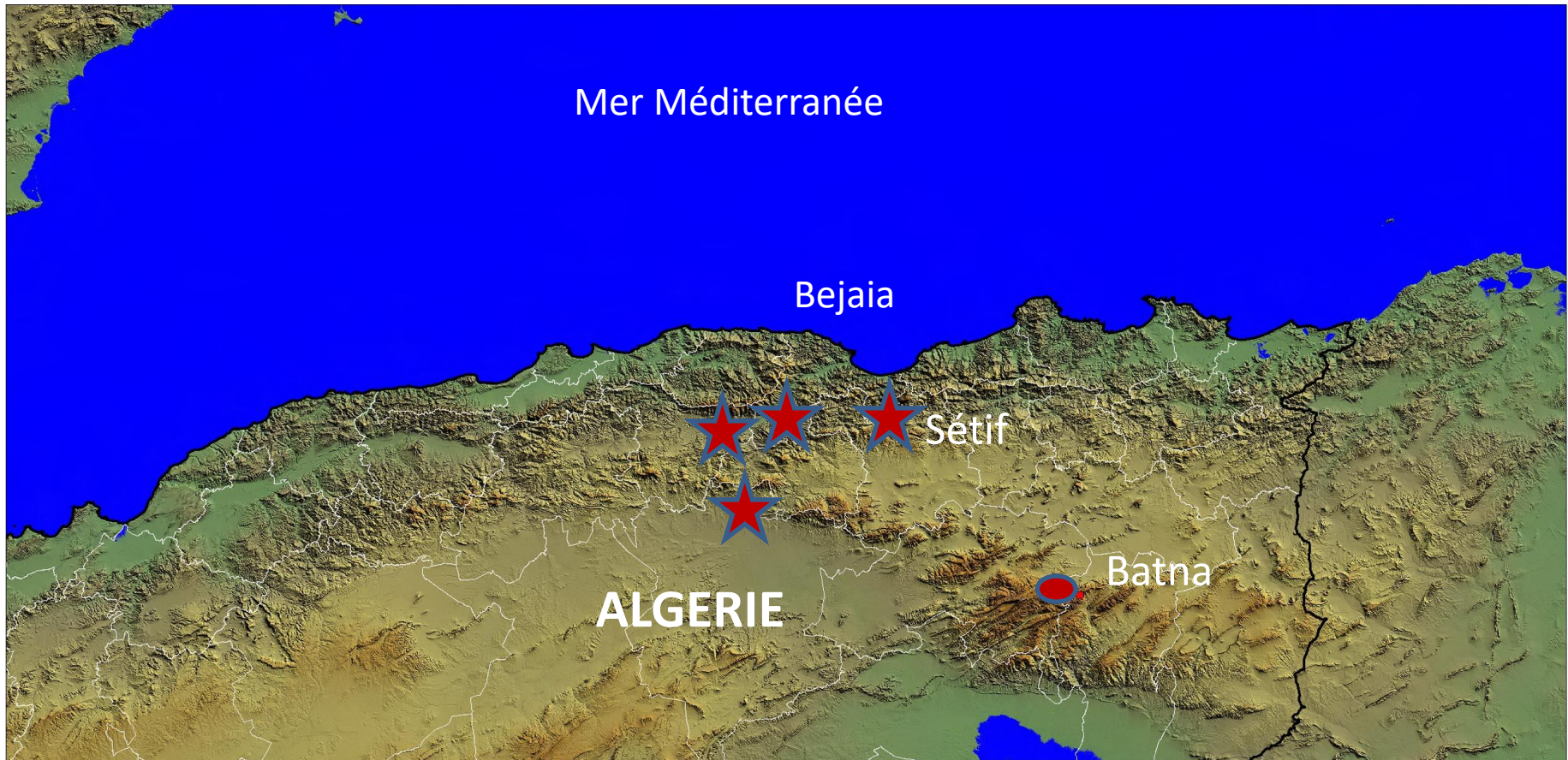




## Exemple / Répartition géographique d' *Ophrys lutea* en Algérie



# Exemple / Répartition géographique d' *Orchis purpurea* en Algérie



## **Site internet : Orchidées d'Algérie**

[\(http://ophrys-orchis.populus.ch/\)](http://ophrys-orchis.populus.ch/)

Ce **site** comprend plusieurs rubriques (Ophrys, Orchis, découvertes...), qui offre une bonne documentation avec des photos inédites des plantes et des paysages bien légendés indiquant la date et le lieu de prise de vue.

Un **document numérique** sur les Orchidées d'Algérie, intéressant à consulter :

**Etude cartographique des orchidees de Kabylie Numidie et Aures /  
Martin, Rebbas, Véla et al. 2020**

ISBN N°978-2-955789-33-9

<https://hal.archives-ouvertes.fr/hal-02483998>



# Illustration des Orchidées de la Kabylie et des monts de Hodna





*Anacamptis coriophora*/ Béjaia



*Anacamptis fragrans* / Béjaia, Bouira



*Anacamptis morio* subsp. *longicornu* / Béjaia, Bouira



*Anacamptis papilionacea* subsp. *expansa* / Béjaia, Bouira, Msila





*Anacamptis pyramidalis* / Béjaia, Bouira, Msila

Lalla Khedidja-Djurdjura



***Androrchis mascula* subsp. *maghrebiana* / Béjaia, Bouira**



***Androrchis olbiensis***  
**BBA, M'sila**



Ait Zikki



Akfadou



*Androrchis patens*  
Béjaia , Tizi Ouzou

Cap Carbon



***Androrchis pauciflora* subsp. *laeta* / Béjaia**



Tikjda



*Cephalanthera longifolia* /  
Djurdjura, Kherrata



Photos: AF Bougaham / Babors

*Cephalanthera rubra* /  
Djurdjura



Photos: W. Nemer

*Cypripedium calceolus* / **Djurdjura**





*Dactylorhiza maculata* subsp. *Battandieri* / Djurdjura



*Dactylorhiza elata* / Béjaia



Photos: S. Haddad

*Dactylorhiza markusii* / **Djurdjura**



*Epipactis helleborine* / **Béjaia**



*Epipactis helleborine* subsp *tremolsii* /

**Djurdjura**



***Himantoglossum hircinum* / Béjaia, Bouira, Bordj Bou Arreridj,  
M'sila**



*Himantoglossum robertianum* / Béjaia, Bouira



Agheni (Chemini)



Sidi Yahia (Chemini)

*Limodorum abortivum* (L.) Sw. var. *abortivum* /  
Béjaia, Bouira





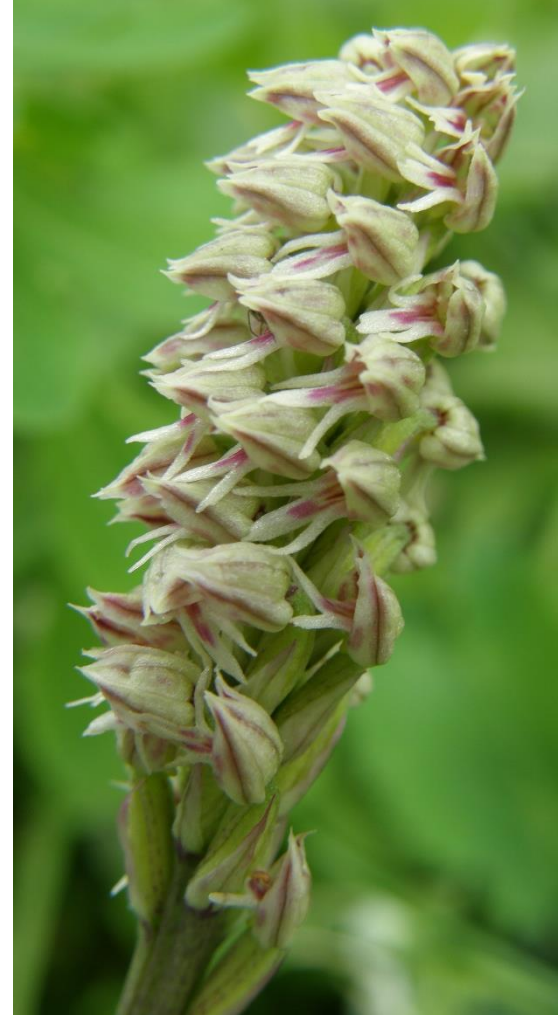
*Neotinea tridentata* subsp. *conica* / Béjaia, Tizi  
Ouzou, Bouira



Ait Zikki



Djenane - Chemini



*Neotinea maculata* / Béjaia, Bouira



Ahl El Oued (Msila)

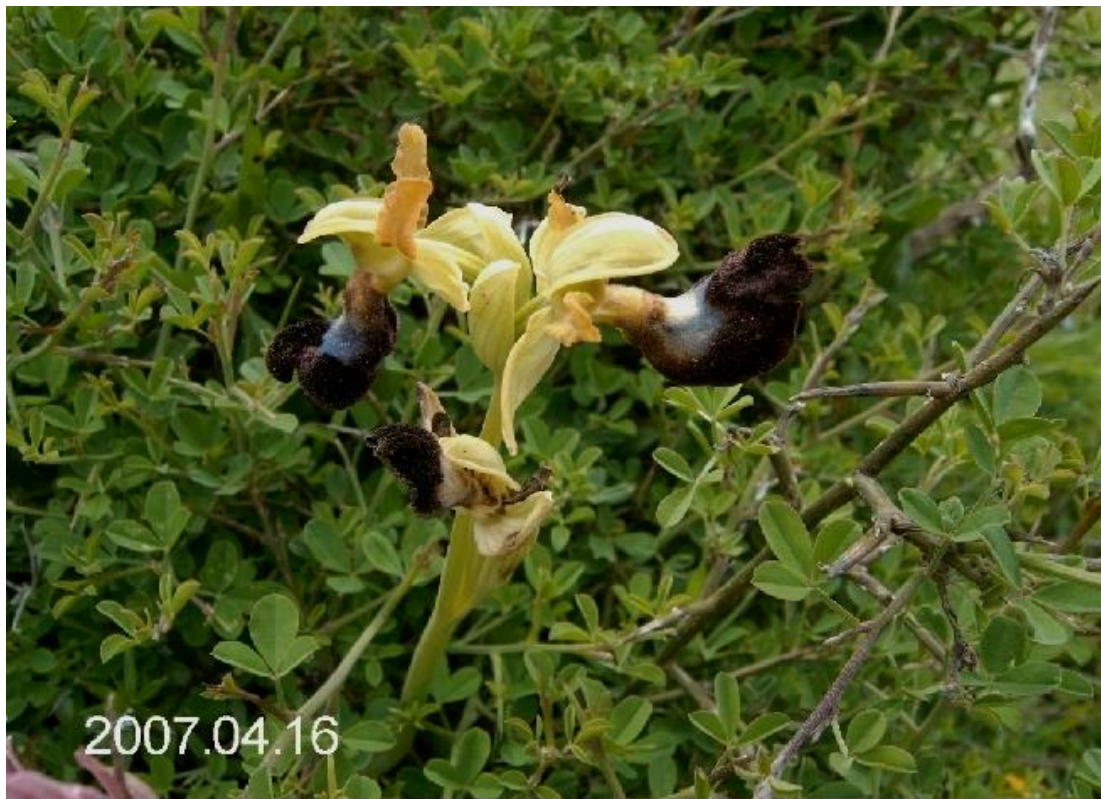


Toudja



Djenane (Chemini)

*Ophrys apifera* /Béjaia, Djurdjura, Msila



*Ophrys atlantica* / Béjaia, Bouira, Msila



**Kendira**



**Ouanougha**



**Djurdjura**

*Ophrys battandieri* / Béjaia, Bouira,  
Djurdjura, Msila



*Ophrys Bombyliflora* / Béjaia, Bouira

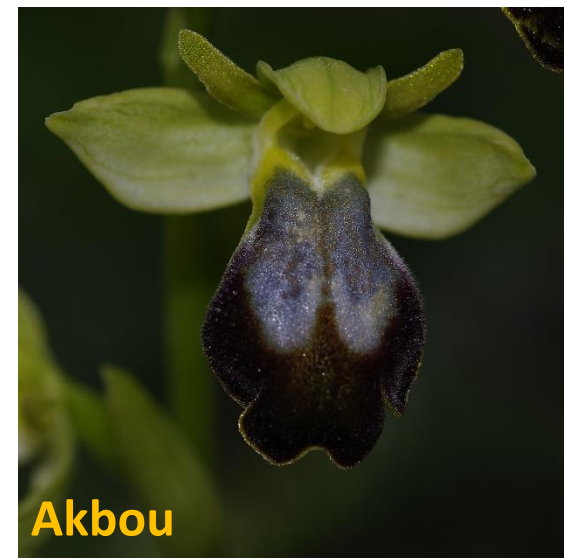


El Achir



Akfadou

*Ophrys funerea* /Béjaia, El Achir (BBA)



*Ophrys fusca* / Béjaia, Bouira, BBA, Msila





Djenane (Chemini)



Akbou

Tifra



Seddouk

*Ophrys lutea* / Béjaia, Bouira, BBA, Msila



Ouanougha



Sidi Aicha



Kendirra

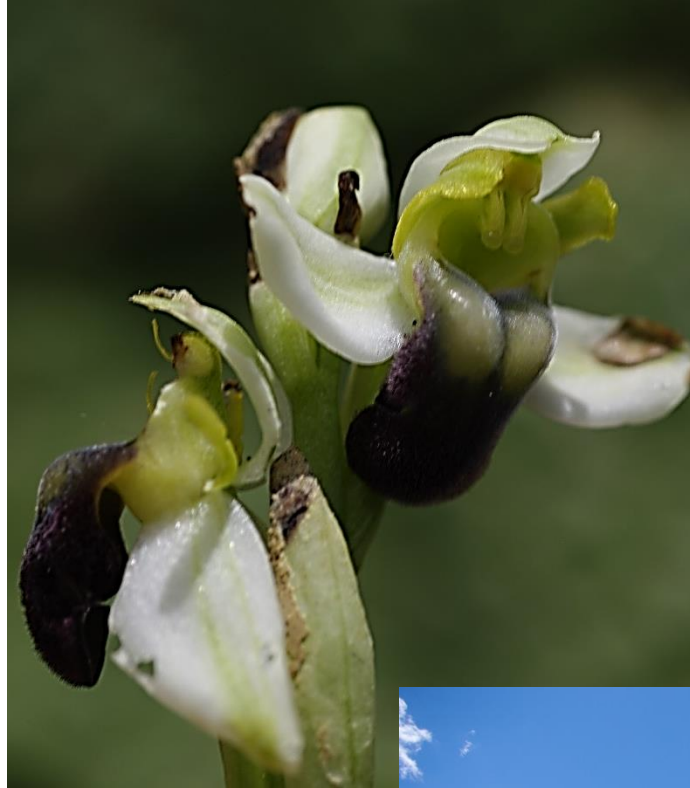
*Ophrys marmorata* / Béjaia, Bouira,  
BBA, Msila



*Ophrys migoutiana* / Médéa



*Ophrys numida* / Béjaia, Bouira, Djurdjura, Bordj Bou Arreridj, Msila



*Ophrys pallida* Raf. / Jijel, Constantine



Les Bibans



Beni Mansour



Chemini



Akfadou

*Ophrys omegaifera* subsp. *hayekii* / Béjaia,  
Bouira, Bordj Bou Arreridj, Msila



Ighil Ali



Chemini

*Ophrys scolopax* subsp. *apiformis* /  
Béjaia, Bouira



Photos : E. Véla

*Ophrys scolopax* subsp. *scolopax* / Béjaia

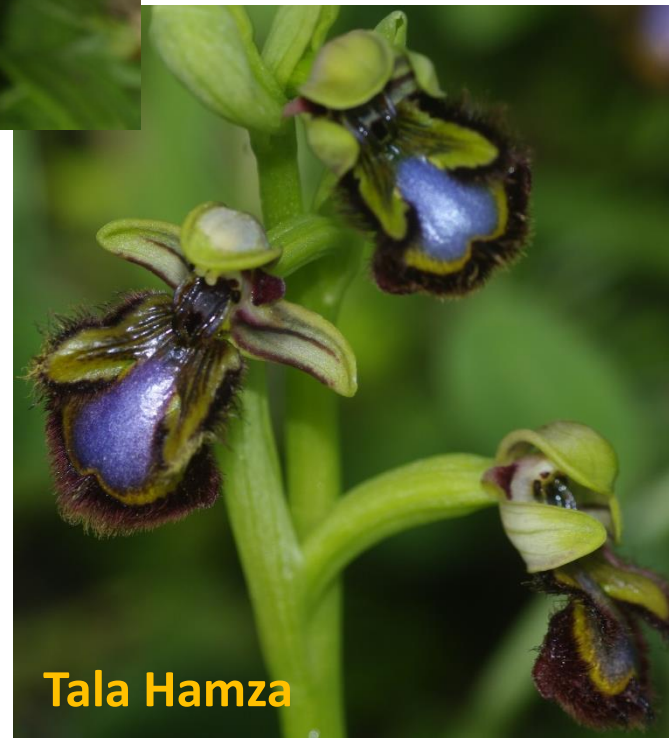




**Bou Taleb**



***Ophrys speculum* / Béjaia, Bouira, Bordj  
Bou Arreridj, Sétif**

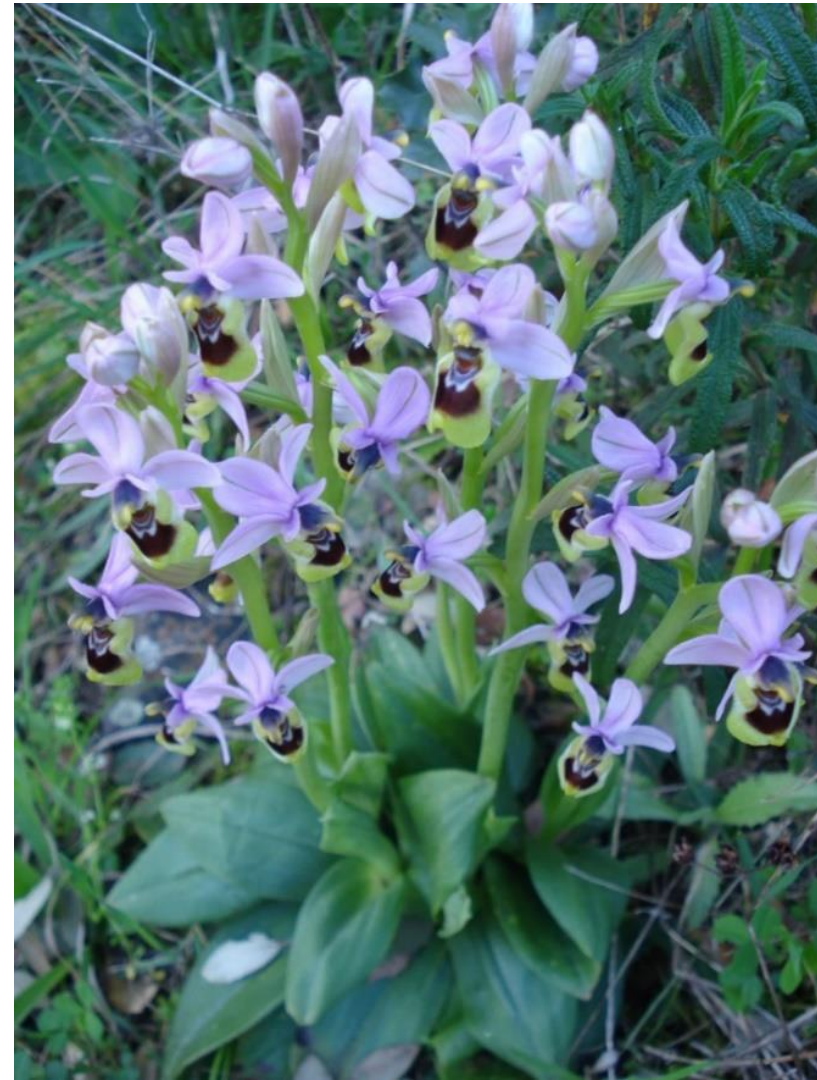


**Tala Hamza**



***Ophrys tenthredinifera* subsp. *tenthredinifera* / Béjaia,  
Bouira, Bordj Bou Arreridj**

***Ophrys ficalhoana***



***Ophrys tenthredinifera* subsp. *ficalhoana* / Béjaia, Bouira,  
Bordj Bou Arreridj, M'sila**



Ait Idriss



Akfadou

*Orchis anthropophora* /Béjaia, Bouira,  
Msila



Chemini

*Orchis italica*/ Béjaia, Bouira



Ighil Ali



**Beni Maouche**



**Ouanougha**

***Orchis purpurea* / Béjaia, Bouira, Msila**



*Orchis simia* / Béjaia, Djurdjura



**Tameridjet**

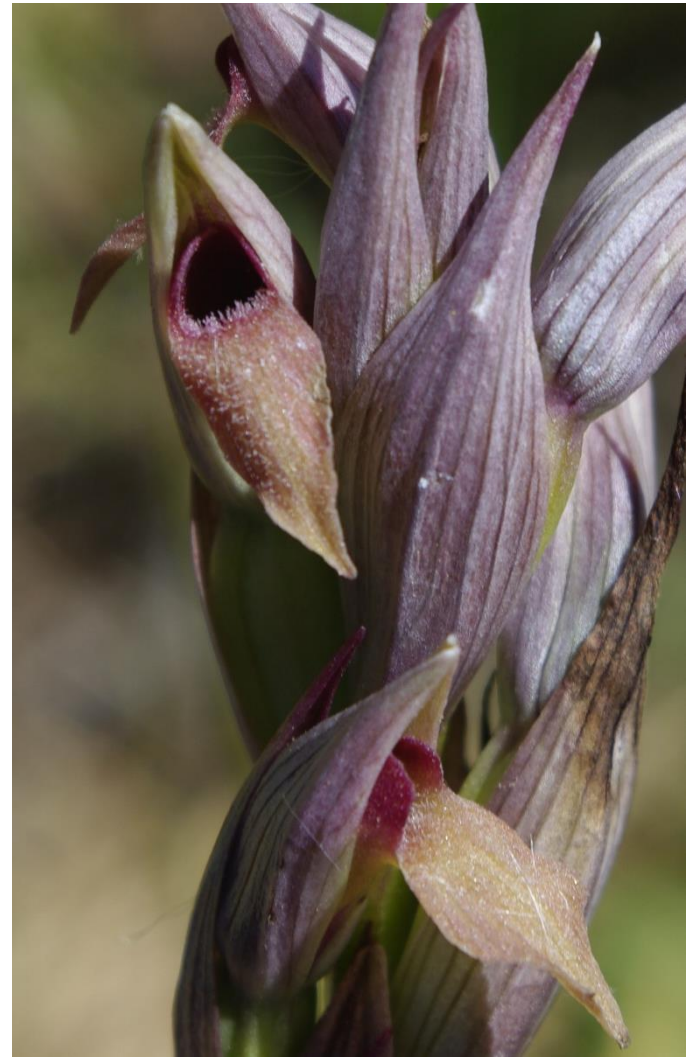
Photo: AF Bougaham

***Platanthera bifolia* subsp. *kuenkelei* / Béjaia**





*Serapias lingua* / Béjaia, Bouira



*Serapias parviflora* / Béjaia, Bouira



*Serapias strictiflora* / Béjaia, Bouira



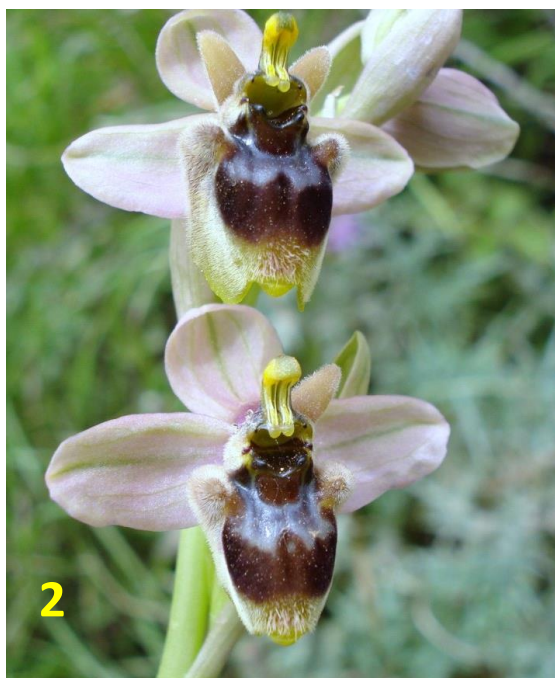
***Spiranthes spiralis*/ Béjaia, Djurdjura**

## LES HYBRIDES

Un hybride résulte d'une fécondation croisée entre deux plantes d'espèces différentes. Il existe deux types d'hybrides : les hybrides **intragénérique** si ces deux plantes appartiennent à un même genre, et des hybrides **intergénérique**, si elles appartiennent à deux genres différents. L'hybridation est généralement réalisée par un insecte pollinisateur.

### Quelques hybrides inventoriés sur le transect Kabylie- Monts de Hodna

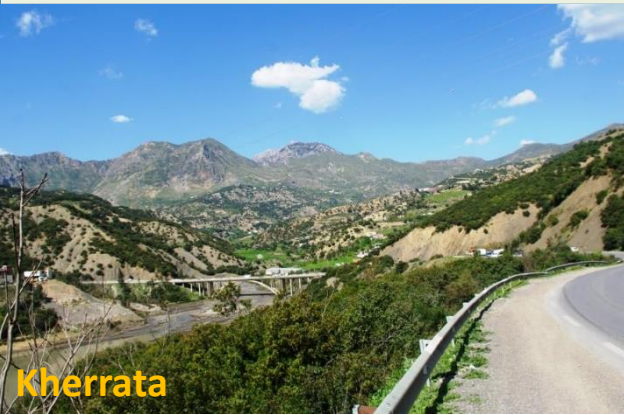
- 1** *Anacamptis x bornemanniae* Asch. (*Anacamptis papilionacea* x *A. longicornu* )
- 2** *Ophrys x sommieri* E.G. Camus (*Ophrys bombyliflora* x *O. tenthredinifera* s.l.)
- 3** *Ophrys x eliasii* Sennen ex E.G. Camus & A. Camus (*Ophrys speculum* x *O. fusca* subsp. *maghrebiaca*)
- 4** *Ophrys x gauthieri* Lièvre (*Ophrys fusca* subsp. *maghrebiaca* x *O. lutea*)
- 5** *Orchis x angusticruris* Franch. ex Rouy (*Orchis simia* x *O. purpurea*)
- 6** *Orchis x bergoni* (Nant.) Camus (*Orchis anthropophora* x *O. simia*)
- 7** *Serapias athwaghlisia* Kreutz et Rebbas (*Serapias parviflora* x *S. strictiflora* )...



**LES HYBRIDES**

## Conclusion

- Collection des photos de qualité de la flore et en particulier des orchidées d'Algérie (**une banque numérique de plus de 4000 photos** de plantes et de paysages de différents écosystèmes d'Algérie).
- Il est important de rédiger et de publier **des guides illustrés des orchidées par wilaya / ou un atlas des Orchidées d'Algérie** dans le but de sensibiliser le large publique pour une meilleure préservation de ces Orchidées et de leurs environnements.



Kherrata



Beni Maouche



Parc National de Gouraya



Bou Taleb



Beni Mansour



Ighil Ali

**Ce travail est dédié à la mémoire de Youcef Meribai, ex Directeur du Parc National de Djurdjura.**

### **Remerciements**

Les auteurs tiennent à remercier vivement ceux qui les ont accompagnés sur le terrain :

- Les forestiers du Parc National de Gouraya et du Parc National de Djurdjura,
- Les forestiers de la conservation des forêts de Béjaia, de Bordj Bou Arreridj et de M'sila,
- Hamlaoui Ouzzani, Samra Véla-Ouzzani, Nacereddine Rebbas, Youcef Rebbas, Rabah Bounar, Mouloud Ghadbane, Mohamed Djamel Miara, Riad Fenda, Adelouahab Belkassam, Narimène Ouafa Guechi, Tahar Sayah, Ailam Oussama, Mourad Khaldi, Abdelazize Franck Bougaham, AbdelKader Belharat, Melilia Mesbah, Amar Madoui, Karim Hadji, Belkacem Attar, Toufik Belaifa, Ali Zane, Rabah M'Hamdi et Saad M'Hamdi...





**MERCI POUR VOTRE ATTENTION**

