

ISSN 0214-915X

---

ESTUDIOS DEL MUSEO DE  
CIENCIAS NATURALES DE  
A L A V A

---

---

V O L U M E N 8  
1 9 9 3

---

## NOTAS SOBRE ORQUIDEAS

CARLOS HERMOSILLA\* & JESUS SABANDO\*\*

\* La Paz, 9-2º D. Haro (La Rioja)

\*\* Alfonso VI, 1 - 8º izda. Miranda de Ebro (Burgos)

### Resumen

HERMOSILLA, C. & SABANDO, J. (1993). Notas sobre Orquídeas, *Est. Mus. Cienc. Nat. de Alava*. 8: 73-84

Se aportan datos corológicos y algunos descriptivos de orquídeas silvestres nuevas para la zona, así como ampliación de datos de otras especies ya catalogadas.

Palabras clave: Orquídeas silvestres, La Rioja, Burgos, País Vasco, Navarra.

### Abstract

HERMOSILLA, C. & SABANDO, J. (1993). Notes on Orchids. *Est. Mus. Cienc. Nat. de Alava*. 8: 73-84

Chorological and some descriptive data are provided for new wild orchids in the area, as well as further data for previously catalogued species.

Key words: Wild orchids, La Rioja, Burgos, Basque Country, Navarra.

### Laburpena

HERMOSILLA, C. & SABANDO, J. (1993). Orkideei buruzko oharak. *Est. Mus. Cienc. Nat. de Alava*. 8: 73-84

Inguruko basa-orkidea berri batzuen datu korologikoak eta deskribatzaileak aurkezten dira, lehendik katalogatutako zenbait espezieen gehigarriko datuekin batean.

Hitz gakoak: Basa-orkideak, Errioxa, Burgos, Euskal Herria, Nafarroa.

## INTRODUCCION

Las orquídeas objeto de este artículo han sido observadas desde el año 1991 hasta mayo del 93. Debido a su rareza, o a la posibilidad de confusión con otras similares, se añaden fotografías en color y dibujos en los que se resaltan los caracteres diagnósticos.

*Dactylorhiza fuchsii* (Druce) Soó (*D. grupo maculata*)

ALAVA: Opakua, WN 5541, 1.000 m, 8-VII-1981, (VIT 2645/81); Gorbea, WN 16, 15-VI-1976, (VIT 526/76); Sierra de Encía, WN64, 1.000 m, 24-VI-1984, (VIT 4517/90); Quejo, VN8841, 800 m, 24-VII-1984, (VIT, 1485/84); Raso Arrudantza WN 54, 1.000 m, 15-VII-1980, (VIT 1990/80).

LA RIOJA: Quintana, VM 99, (3-VII-92) dibujo y fotografías.

NAVARRA: Sierra de Entzia WN 64, 1.000 m, 29-VI-84 (VIT 4517/90); Isaba, Collado Guimbeleta XN 7357, 1.450-1.700 m, (VIT 2213/87); Viscarret, Zubiri, Erro, XN 25 (6-VI-92) (29-V-93) fotografías, dibujos (fig. 1), (fig. 8; **1a**, **1b**) y herbario particular.

VIZCAYA: Gorbea, WN 16, 15-VI-76, (VIT 526/76).

*Dactylorhiza fuchsii* había sido citada de Navarra por Van Der Sluys & J. González Artabe (1982) de «Velate y la zona de la Ulzama».

Tomanos como *D. fuchsii* plantas con el labelo de contorno casi rómbico y trihendido, con un lóbulo central conspicuo y de forma triangular a rómbica, con un marcado diseño en el labelo en forma de líneas que se hacen más discontinuas hacia la periferia (Reinhard & al. 1991).

Hemos tenido oportunidad de observar bien la especie en Col de L'aubisque, YN 16 (Francia)

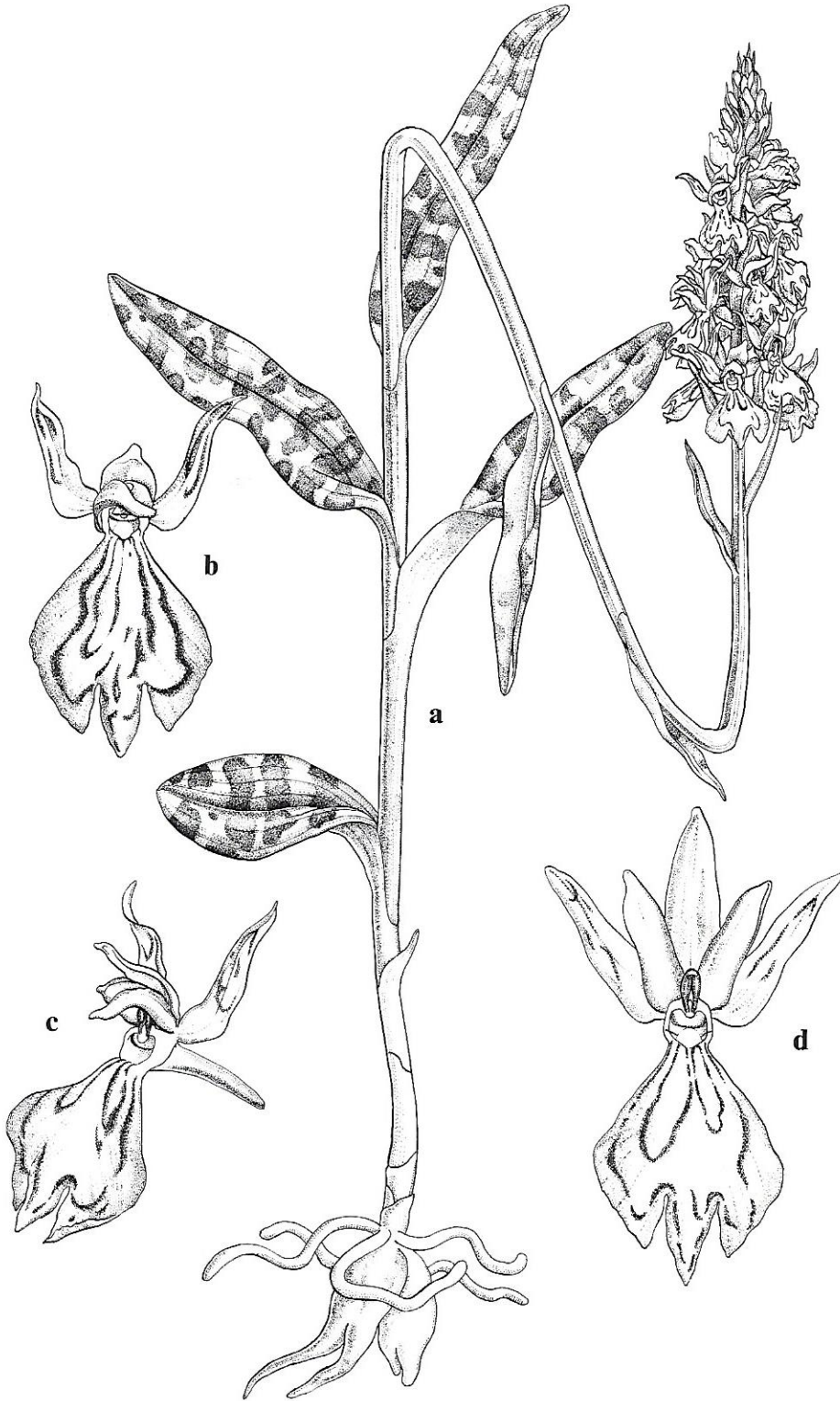


Figura 1. *Dactylorhiza fuchsii*: hábito, a; flor de frente b; flor de perfil c; flor de frente abierta d.

y en Gavarnie, YN43 (Francia), en esta última localidad a alturas incluso superiores a los 2.500 m creciendo en torrenteras y trampales, junto a *Dactylorhiza incarnata* var. *haematodes*, *Listera ovata* y *Gymmadenia conopsea*, hallándose ejemplares de gran desarrollo y con caracteres bien distintos a *D. maculata*.

*D. fuchsii* presenta las dos hojas inferiores de contorno aovado y con densas máculas oscuras amplias, alargadas transversalmente respecto al nervio central de la hoja; aun faltando este carácter en algunas plantas, siempre muestran el labelo perfecta y claramente trihendido, con el lóbulo medio ancho, triangular, agudo y a veces excediendo a los otros dos, que pueden verse disminuidos respecto a aquél. A la par, el dibujo del labelo —en vez de estar constituido por multitud de puntos o máculas independientes de diseño casi desorganizado— suele presentar unas líneas fuertemente coloreadas en al menos su parte central, junto a la garganta, que semejan una W, letra omega o dos elipses verticales aun en los casos en que el resto sí presente líneas discontinuas. Los sépalos aparecen marcados por unas líneas, a veces en «comilla o flecha» horizontal, fuertemente resaltada.

Hemos de hacer constar que el material estudiado es muy variable en cuanto a la forma de las hojas —que sólo en algún caso presentan contorno elíptico o aovado (primer par de hojas basales o una de ellas)—, y en cuanto a la morfología del labelo, que a veces se muestra ciertamente amplio, con los lóbulos laterales significativamente más anchos que el central, en aparente contradicción por lo señalado por el propio combinador de la especie, Soó (in Tutin & al. 1980), sin embargo el diseño del labelo y la presencia de pocas y anchas máculas en las hojas, nos parece lo suficientemente característico (excepto en flores albinas) para identificar la especie cuando los otros caracteres se muestran confusos.

#### *Limodorum trabutianum* Batt.

ALAVA: Fontecha, VN 9632, 3-VI-92. Fotografado y recolectado el ejemplar que sirve de modelo para las figuras que incluimos en el presente artículo (fig. 2), (fig. 8; 2a7; Fontecha, VN 9632, 500 m, 14-V-1982, (VIT 941/82).

LA RIOJA: Torremontalbo, hacia Baños de Ebro, WN20, 500 m, 10-VII-1980 (VIT 1801/80), esta población desapareció en 1981 por obra de unos buldozer.

Lo encontramos cerca de *Limodorum abortivum*, el otro representante del género en la Pe-

nínsula (cuyo rango taxonómico varía según los autores)...

*Limodorum trabutianum* presenta como caracteres diferenciales:

—tallo mas verdoso

—flor grácil, de segmentos estrechos, labelo casi acintado, no dividido en hipoquilo y epiquilo, y espolón casi rudimentario de menos de 4 mm.

#### *Ophrys lutea* (Gouan) Cav. x *Ophrys sphegodes* Miller

ALAVA: Fontecha, VN 93, 28-V-92, 13-V-1993, herbario particular, fotos y dibujos; (fig. 4, a, b), (fig. 9; 4a) Briñas, WN 1517, 21-V-1993; Monte Cabrera, WN 12, 21-V-1993, vista.

LA RIOJA: Fonzaleche, VN 9913; 23-V-1993, herbario particular; Briñas, WN 1417, 21-V-1993; herbario particular, dibujo.

BURGOS, Cucho. WN 21, 16-V-92, vista y fotografiada; Miranda de Ebro, cantera hacia San Juan del Monte, WN 0422, 12-V-1993, vista; Monasterio de Herrera, WN 01, WN 02, 30-IV-1993, vista, dibujo.

Este híbrido está muy extendido y es notablemente variable en su morfología floral, hecho que dificulta su determinación. No tuvimos la certeza total de que fuera un híbrido, y no *Ophrys araneola* = *O. sphegodes* subsp. *litigiosa* (aunque de un tamaño demasiado grande para la especie) hasta encontrar en Fontecha una población con individuos de aspecto dispar recordando unos a uno u otro parental y toda una gama de aspectos intermedios según las leyes de Mendel. El borde del labelo con una ancha franja amarillo-verdosa y los pétalos abruptamente estrechados hacia la mitad de su longitud (no siempre pero sí en algunos individuos de una población), y un abigarrado espéculo de diseño irregular son caracteres que nos deben hacer sospechar sobre el origen híbrido de la planta, además de un mayor tamaño floral, pues *O. araneola* tiene flores con labelo que apenas llega al centímetro, y éste carece además de protuberancias laterales, nosotros hemos hallado ejemplares con el labelo de hasta 1,3 cm de ancho (Briñas, Herrera, San Miguel del Monte) y que presentaban a la vez grandes protuberancias laterales.

Asimismo hemos encontrado además algún individuo arachnithiforme (Fonzaleche, VN 9913; 23-V-1993) con los sépalos y pétalos rosados.

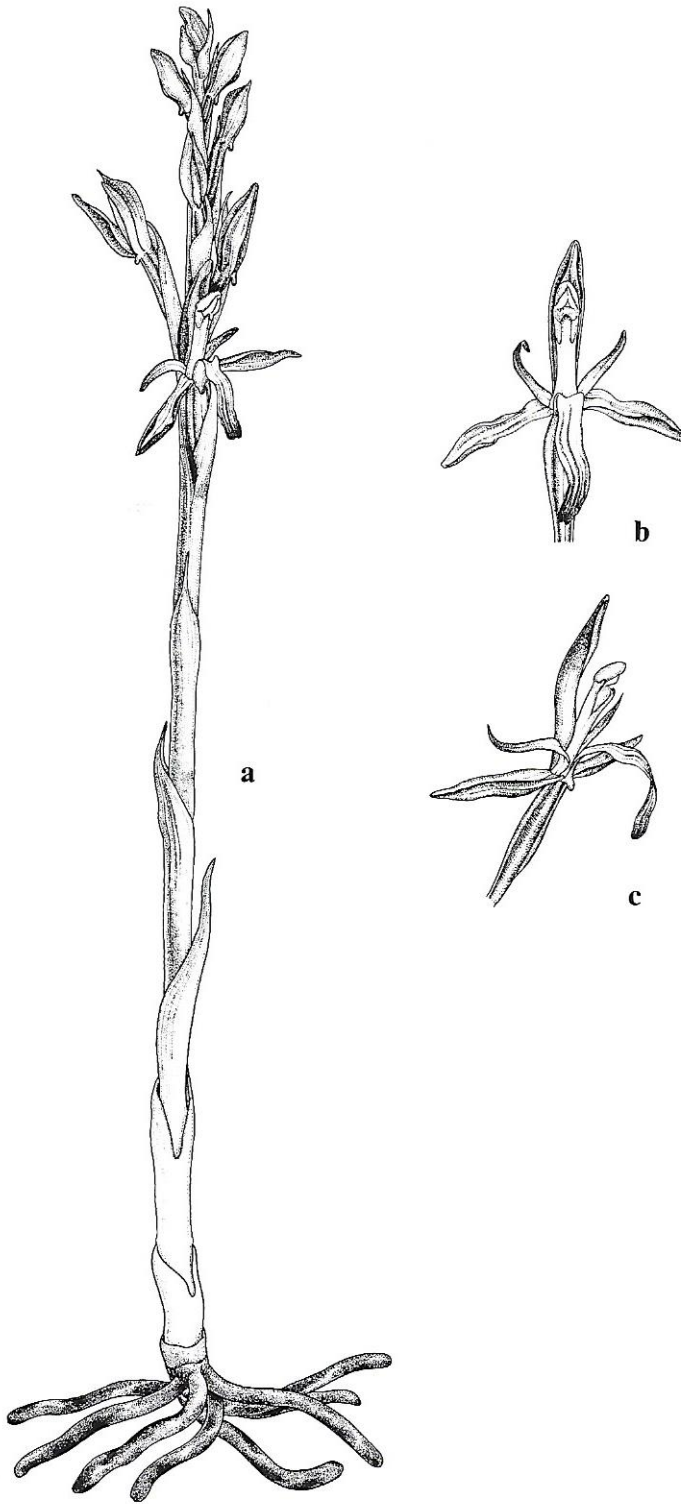


Figura 2. *Limodorum trabutianum*; hábito a; flor de frente b; flor de perfil c.

*Orchis morio* L. sbsp. *picta* (Loisel.) Arcange-  
li sensu R. de Soó in Tutin & al. (1980: 338).

ALAVA: Lagrán, WN 31, 15-IV-77, VIT 96/77; Pipaón, WN 21, 28-V-76, (VIT 168/76); Lagrán WN 31, 31-V-80, (VIT 732/80); Ocio, WN 12, 16-V-92; Laguardia, WN 3510, 1-VI-93.

BURGOS: Valmala, VM68, 17-V-92, fotografía y dibujo (fig. 3), (fig. 8; 3a); Cucho, WN 21, 16-V-92, visto, 2-5-1993, herbario particular; Cornudilla, VN 62, 24-V-92, Bajauri, WN 3522, 1-VI-1993 (forma *trimaculata*), fotografía, dibujo y recogido en herbario particular (fig. 8, 3b). De Barbadillo del Pez a Salas de los Infantes c-113, km. 10, 22-V-1993. Herbario particular; Fresneda de la Sierra, VN 77, 30-V-1993, herbario particular. De Hacinas a Carazo, VM 77, 22-V-1993, herbario particular.

LA RIOJA: Rivas de Tereso WN 22, 16-5-92, fotografiada; Mansilla, 22-V-1993, herbario particular.

NAVARRA: Viscarret-Guerendiáin, XN 25, 29-V-1993, herbario particular; Agorreta, frente al pueblo, XN 25, 29-V-1993, herbario particular; Erro, XN 52, XN 53, 30-V-1993, herbario particular; Cruce de Picatua, XN 65, 30-V-1993, herbario particular; Alto del Cruce a Remendia, XN 45, XN 55, 30-V-1993, herbario particular; Falda de Montejurra, WN 71, 8-V-1993, herbario particular; Monte Perdón, XN 02, 15-V-1993, herbario particular.

Van der Sluys & J. González Artabe (1982) habían citado para Navarra *O. morio* —sin precisar subespecie— de Erro, Errea, Zubiri, Minchate, Iza e Izurdiaga, podemos afirmar que al menos las citas de Erro y Zubiri corresponden a esta subespecie.

*Orchis morio* subsp. *picta* presenta ciertas dificultades para su identificación, dado el parecido que guarda con *Orchis champagneuxii*, hecho mas apreciable en aquellos lugares donde ambas coinciden, ya que puede haber plantas con caracteres intermedios de dudosa taxonomía, atribuibles a *Orchis x albertii* (Barbadillo del pez a Salas de Los Infantes c-113 km. 10, 22-V-1993). Sin embargo en otros enclaves la planta se presenta con caracteres bien diferentes de los de *O. champagneuxii*:

—presencia de dos pseudotuberculos, con ausencia de un tercero pedunculado; que sí presenta *O. champagneuxii*.

—inflorescencia oval a cilíndrica, en ocasiones robusta.

—plegamiento o eje central del labelo adornado de motas notorias y de contorno definido, concoloras al resto de la flor.

—venas internas de los sépalos de color verde.

Extraemos estos caracteres diagnósticos de Perez Chiscano & al., (1991).

En la localidad de Bajauri hemos encontrado un grupo de plantas que corresponde a *O. morio* subsp *picta* forma *trimaculata*, Perez Chiscano & al. (1991).

*Ophrys scolopax* Cav. x. *Ophrys sphegodes* Miller

LA RIOJA: Ojacastro, WM 98, 8-VI-1992 vista.

NAVARRA: Orendain, WN 91, 15-V-1993, 30-V-1993, fotografiada y recolectada. Herbario particular.

BURGOS: De Hacinas a Carazo, VM 77, (31-V-1992), fotografiada y recolectada, herbario particular, (fig. 4; c, d.), (fig. 7; 5a).

Es muy semejante a *O. scolopax*; sin embargo, el dibujo del labelo es desigual y roto en H o X, y puede alcanzar un tamaño floral realmente considerable (labelo de 1,1 cms. de anchura). Los pétalos son anchos, como en *O. sphegodes*, y bien coloreados. Hemos podido observar también en este caso plantas con los pétalos estrechados abruptamente hacia su mitad; asimismo, en la carretera de Hacinas a Carazo tuvimos la ocasión de contemplar algo más inquietante: se trataba de un amasijo de varias plantas entrelazadas por las raíces; dos correspondían a este híbrido y el resto parecían *Ophrys arcanthiformis*, pero esto no parece posible (tres especies y un híbrido). Se trataba sin duda de varias semillas que germinaron procedentes de una misma planta madre en la cual se produjo esta hibridación que toma variados aspectos (dos especies y dos formas de un híbrido). Así algunos autores niegan como especie a esta última o apuntan su carácter híbrido.

*Ophrys sphegodes* Miller x *Ophrys tenthredinifera* Willdenow

NAVARRA: Viscarret - Gerendiain, XN 25, 6-VI-1992, 29-30-V-1993. Herbario particular, fotos y dibujos (fig. 5; a, b, c), (fig 9; 6a).

LA RIOJA: Ojacastro VN 97, 16-V-1993. Herbario particular, fotos y dibujos.

Hemos de señalar que en un primer momento tomamos los ejemplares hallados en Viscarret -

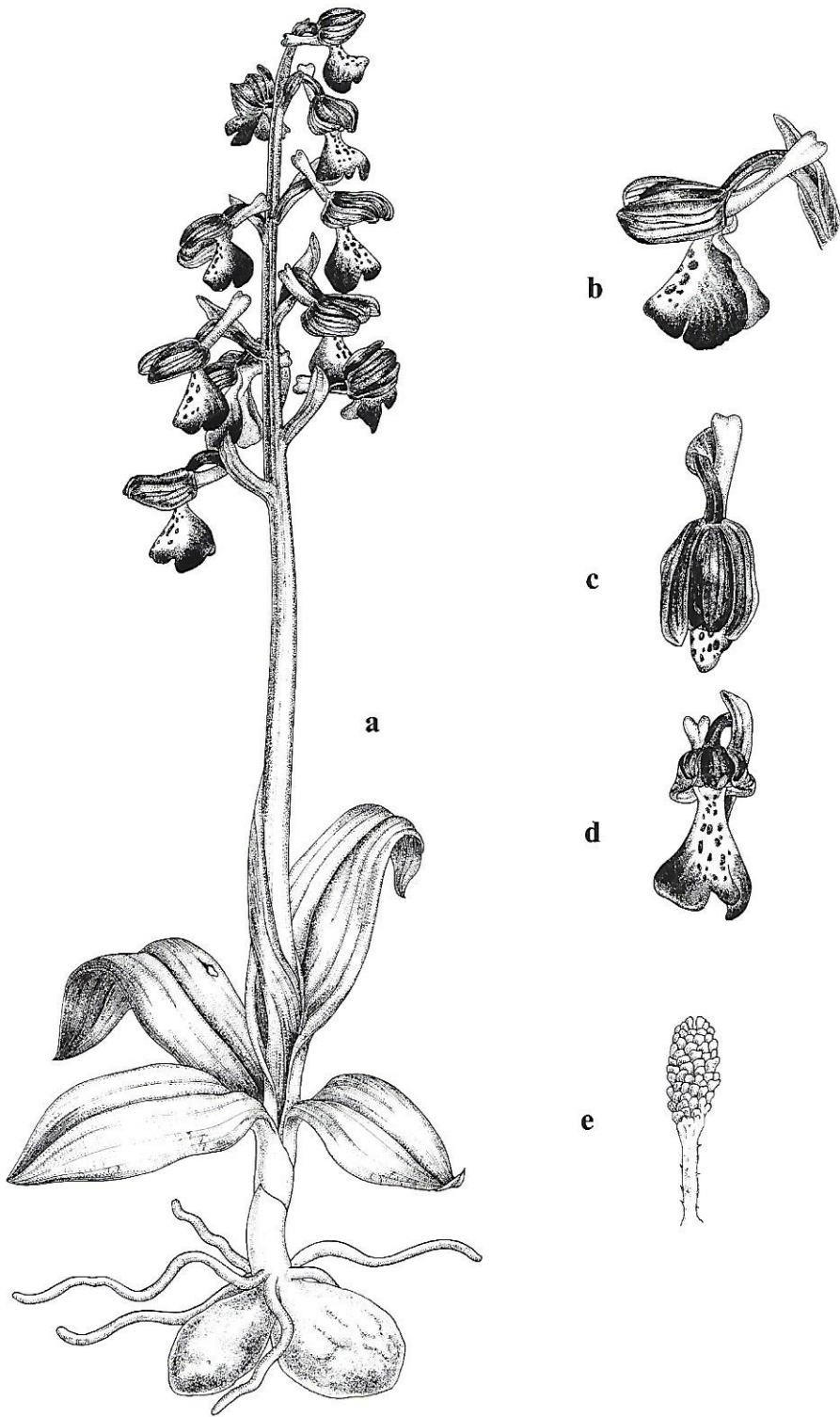


Figura 3. *Orchis morio* subsp. *picta*; hábito a; flor de perfil, b; vista superior de la flor, c; flor de frente, d; estambre, e.

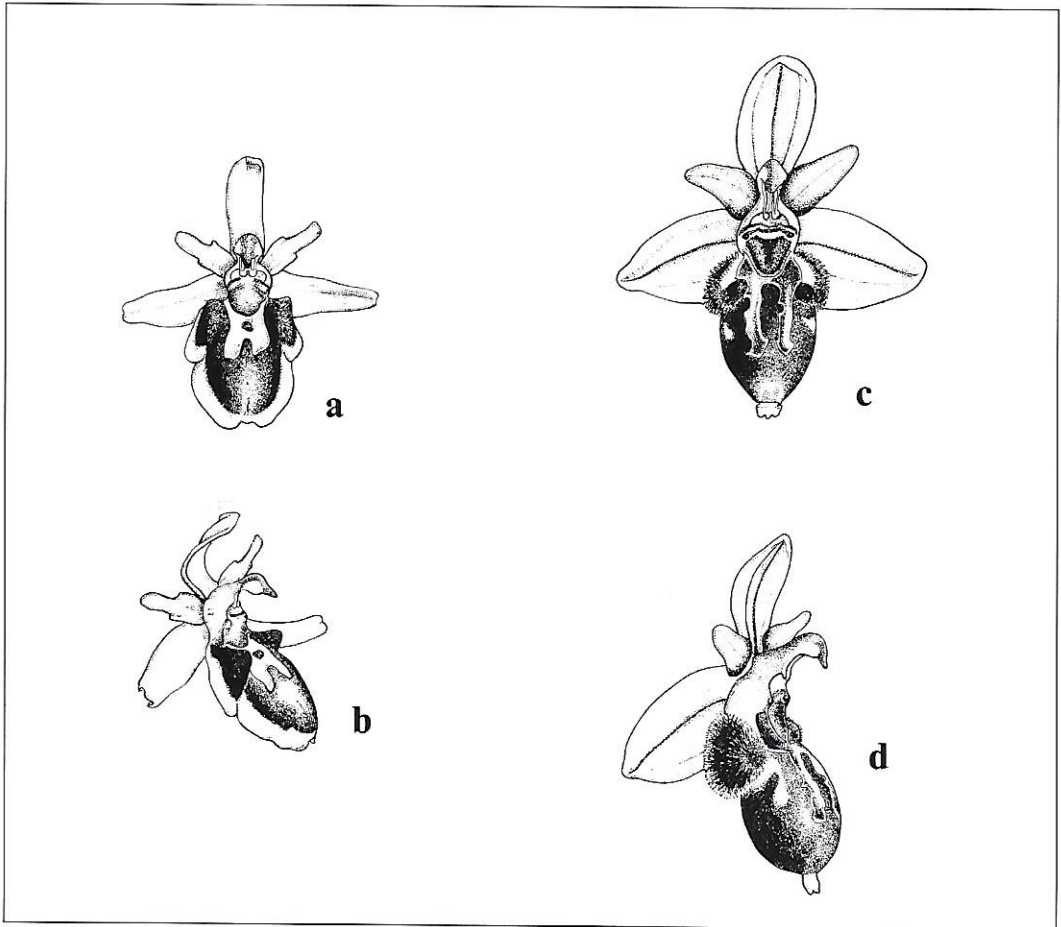


Figura 4. *Ophrys lutea* x *O. sphegodes*; flor de frente, a; flor de perfil, b. *Ophrys scolopax* x *O. sphegodes*: flor de frente, c; flor de perfil, d.

Gerendiaín como *Ophrys holoserica*, que ya había sido citada de Navarra por Bubani (1901). El posterior hallazgo en Ojacastro (La Rioja) de un ejemplar con los sépalos de un extraño color rosa a verde-púrpura hizo que replanteáramos la primera determinación. En efecto, el análisis microscópico revela la presencia en toda la superficie de los sépalos de cloroplastos, (hecho observado también en ejemplares de *O. scolopax* x *O. sphegodes* y en los individuos arachnithiformes que provienen de esa unión), estos cloroplastos sólo se presentan en especies de sépalos rosas o blancos a lo largo de los nervios verdes, y nunca por toda la superficie, bajo la capa de células epiteliales coloreadas de rosa o púrpura como en el ejemplar mencionado. Creemos que este es un carácter heredado de su parental *O. sphegodes*, al

igual que la simplicidad en el apículo del labelo, que no es carnoso y complejo como debiera ser en *O. holoserica* y en *O. tenthredinifera* sino pequeño y sencillo, casi tanto como en algunos ejemplares de *O. sphegodes*. Asimismo el «cuello» del labelo es estrecho como en *O. sphegodes*.

*Ophrys sphegodes* Miller x *Ophrys vernixia* Brot.

ALAVA: Laguardia, WN 31, 25-IV-92. Fotografiada y recolectadas dos únicas flores que se dibujaron para ilustrar el taxon, (fig. 6; a, b), (fig. 9; 7a). Herbario particular. Encontrado un solo ejemplar con el porte y aspecto general de *Ophrys sphegodes*, de grandes flores con espéculo llamativo de diseño irregular y pétalos amplios y peludos.



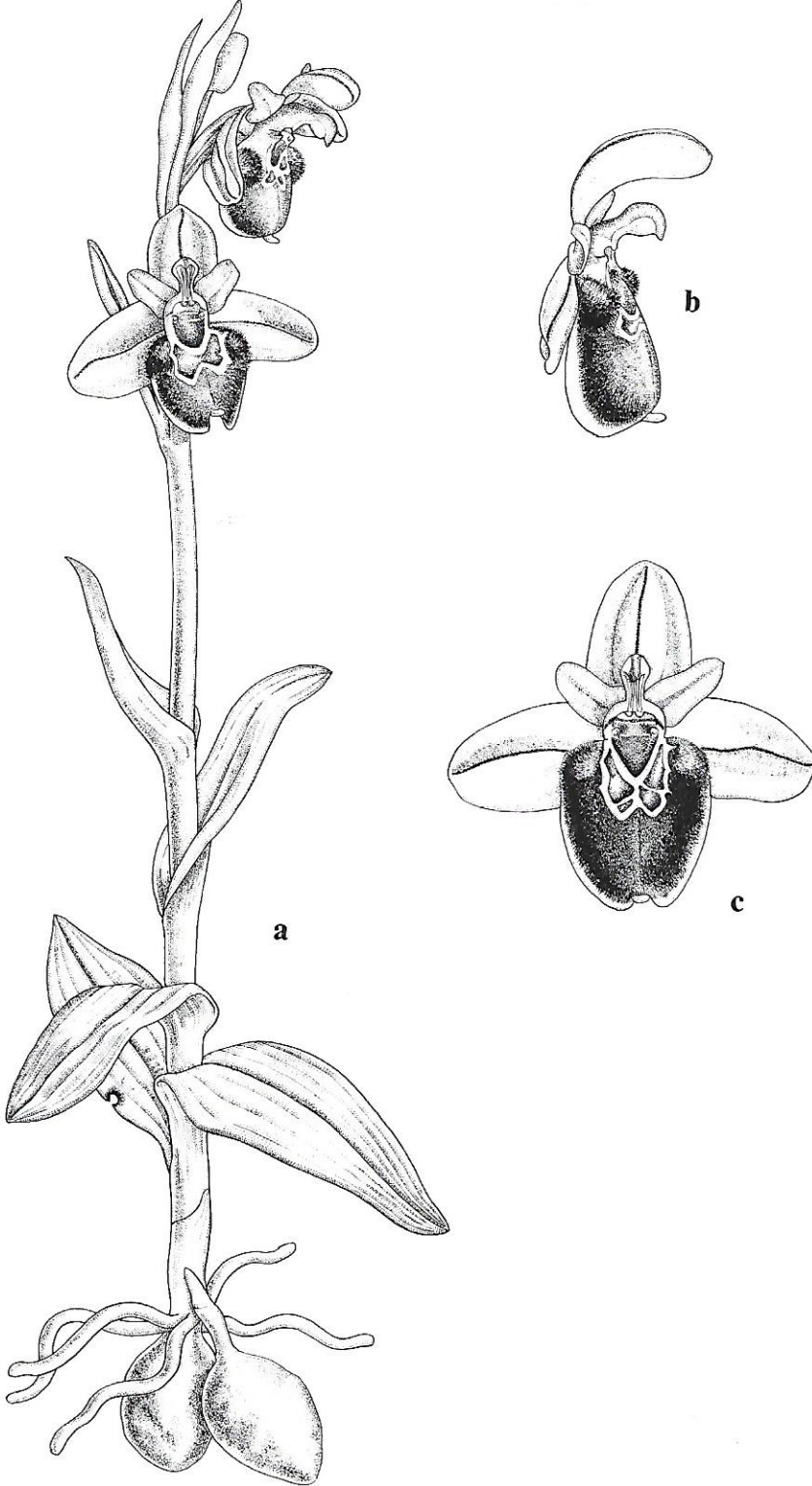


Figura 5. *Ophrys sphegodes* x *O. tenthredinifera*: hábito, a; flor de perfil, b; flor de frente, c.

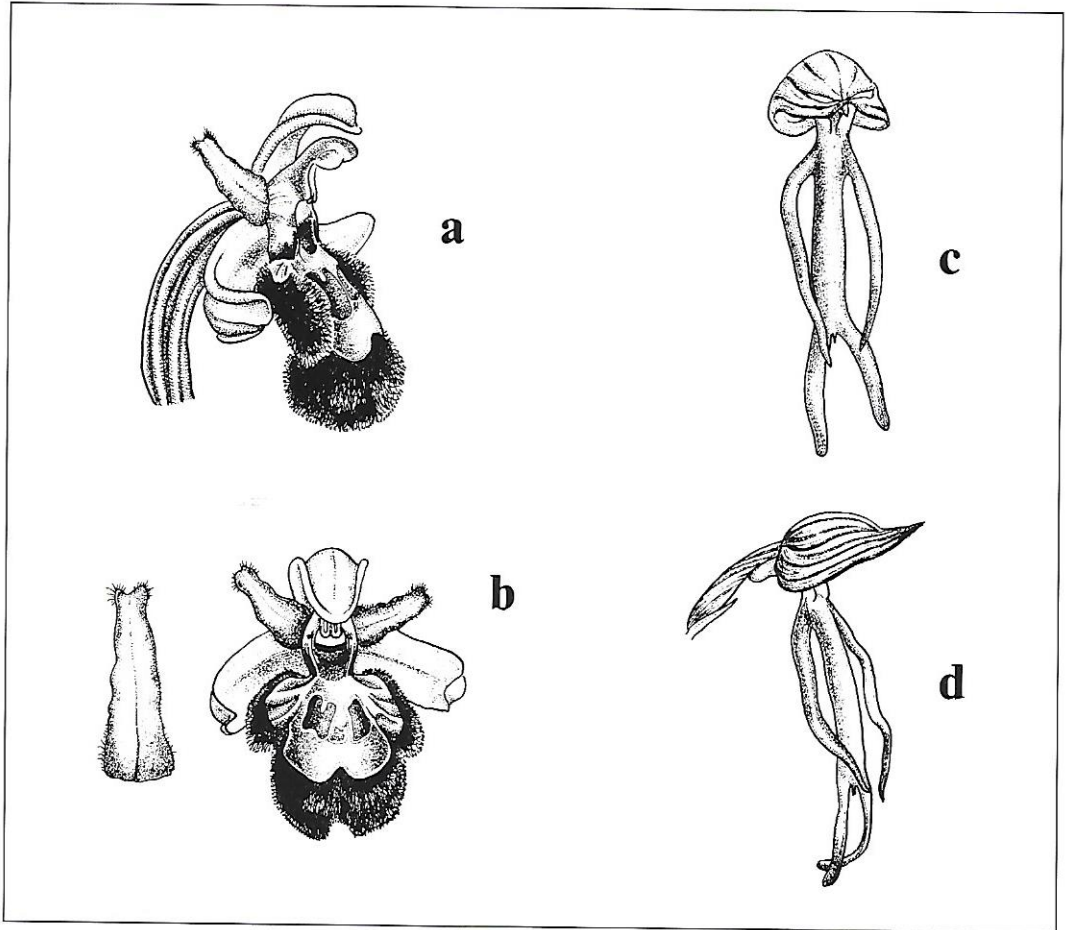


Figura 6. *Ophrys sphegodes* x *O. vernixia*: flor de perfil, **a**; flor de frente, **b**. x *Orchiaceras bivonae*: flor de frente, **c**; flor de perfil, **d**.

x *Orchiaceras bivonae* (Tod.) Soó [= *Aceras anthropophorum* (L.) Aiton fil. x *Orchis italica* Poiret].

LA RIOJA: Briñas, WN 1317, 30-V-92, 7-V-1993, fotografiada, recogida y dibujada ilustra el presente artículo (fig. 6; **a**, **b**), (fig. 9; **8a**). Esta orquídea de origen híbrido recuerda fuertemente a su parental *O. italica*, diferenciándose solamente en el momento de la floración. Presenta una inflorescencia más alargada, con flores del mismo tamaño, pero de fuerte color carmesí, con un pequeño espolón y dispuestas verticalmente respecto al tallo.

En 1991, a diferencia de otros años, se fertiliza, fructificando numerosos ovarios; En 1992 y 1993 florece cuando *O. italica* ya está marchita.

*Orchis italica* Poiret im Lam.

ALAVA: Monte Cabrera WN 1121, 28-IV-93. Descubierta por Miguel Pérez Fernández, comunicación verbal.

BURGOS Obarenes, VN 82, 23-IV-93, recolectado; Trespaderne, Vn 6435 - 6839 - 6841, 10-V-93; Término de Tobalinilla, Vn 83, 10-V-92, 18-IV-93, descubierta por Emeterio Espinosa, comunicación verbal, posteriormente recolectado y fotografiado. Herbario particular.

LA RIOJA: Villalba de Rioja, WNN 1116, fotografiado; Briñas Wn 1316, 10-V-92, WN 1317, 17-V-92, fotografiado; Cidamón WN 10 visto sin florecer.

Las citas más próximas eran las de Uribe-Echebarría & Alejandro (1982: 186), en La Pue-

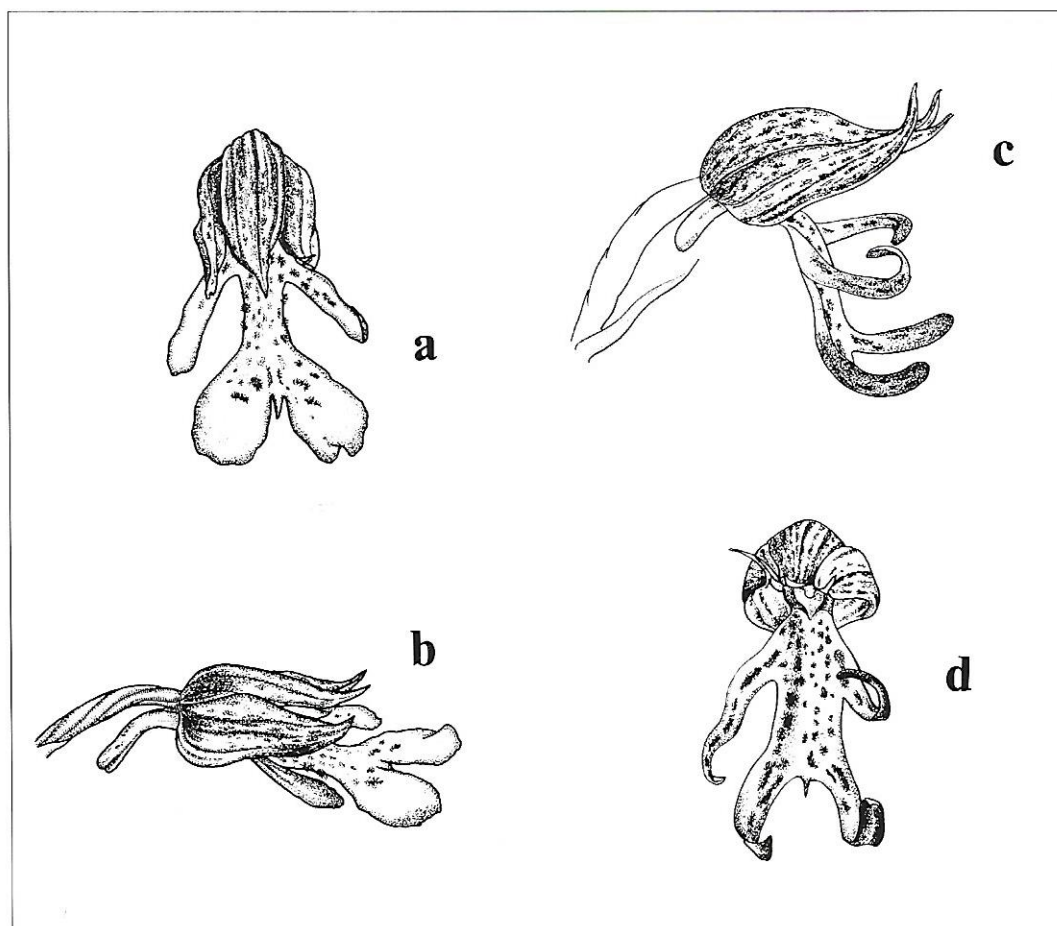


Figura 7. *Orchis militaris* x *O. purpurea*: flor de frente, a; flor de perfil, b. *Orchis purpurea* x *O. simia*: flor de perfil, c; flor de frente, d.

bla de Arganzón (Burgos), y Aseginolaza & al. (1984: 1105), en Conchas de Haro (leg. P. Urrutia) y Galán (1986), en Obarenes, (leg. Elías). Respecto a este último punto hemos tenido ocasión de ver el taxon disperso en los bordes de la calzada romana que parte de Encío a Cubilla, donde es posible que la herborizara Elías.

La distribución de esta especie en nuestra zona se realiza siguiendo la cuenca del Ebro, ocupando terrazas, cunetas y baldíos, pocas veces bajo manto arbóreo, y si lo hace, de modo esporádico, casi vestigial.

#### *Orchis militaris* L. x *Orchis purpurea* Hudson

BURGOS: San Zadornil, VN 84, 30-V-92, 5-V-1993, recolectado, fotografiado y dibujado (fig. 7; a; b), (fig. 9; 9a).

De porte alto como *O. purpurea* y aspecto general de *O. militaris*. Las flores son grandes, con los sépalos que conforman el «casco» punteados densamente de color púrpura como en *O. purpurea*.

#### *Orchis purpurea* Hudson x *Orchis simia* Lam.

NAVARRA: Agorreta, XN 25, 5-VII-92, Agorreta, Viscarret, Erro, XN 25, 28-30-V-1993, fotos, dibujo, herbario particular (fig. 7; c, d), (fig. 9; 10a).

Encontramos unas tres plantas con las flores parecidas a las de *O. simia*, pero con los segmentos anchos y aplanados, a medio camino entre *O. purpurea* y *O. simia*, y con los pelillos del labelo agrupados en puntos no ordenados en hileras, situados más al azar y de manera más irregular en la «pechera» de la flor que en *O. simia*.

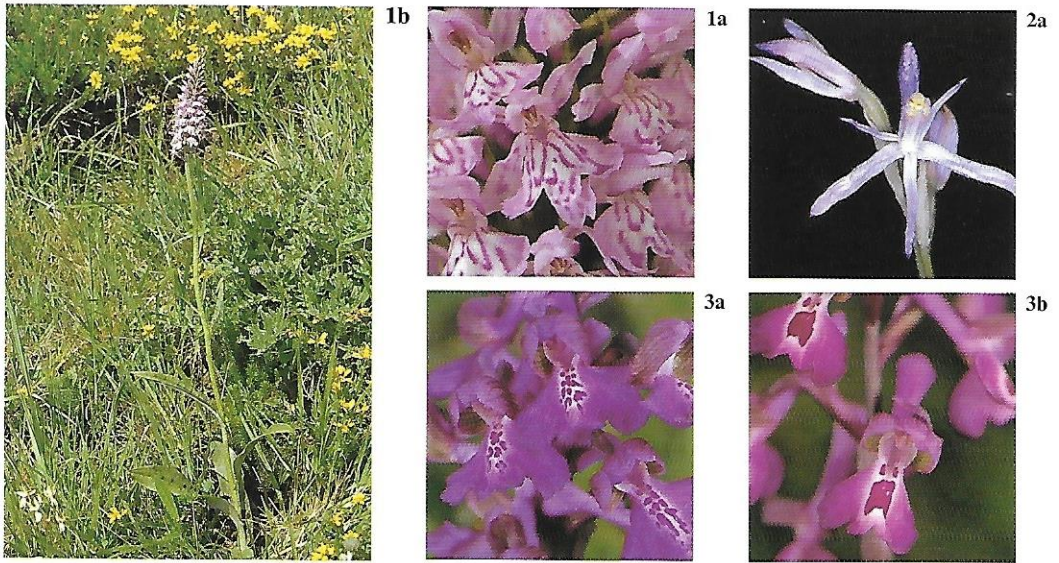


Figura 8. *Dactylorhiza fuchsii*, 1a y 1b; *Limodorum trabutianum*, 2a; *Orchis morio* subsp. *picta*, 3a, y forma *trimaculata*, 3b.

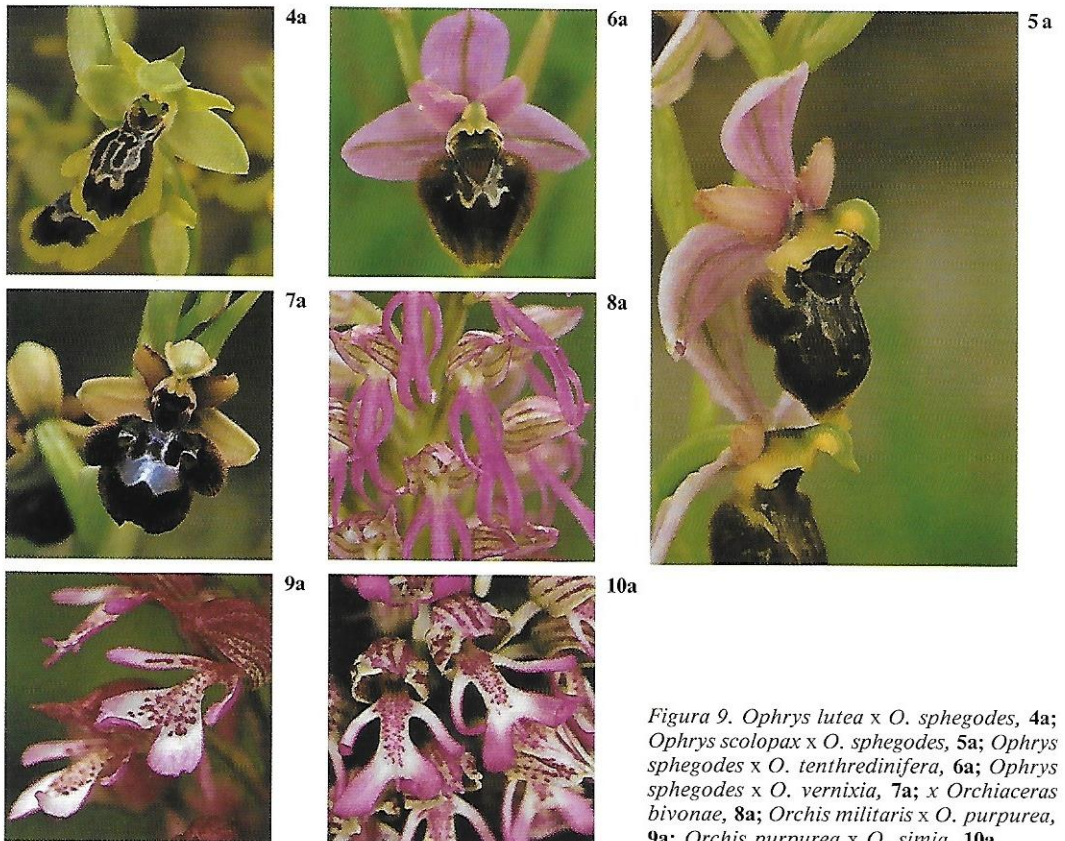


Figura 9. *Ophrys lutea* x *O. sphegodes*, 4a; *Ophrys scolopax* x *O. sphegodes*, 5a; *Ophrys sphegodes* x *O. tenthredinifera*, 6a; *Ophrys sphegodes* x *O. vernixia*, 7a; x *Orchiaceras bivonae*, 8a; *Orchis militaris* x *O. purpurea*, 9a; *Orchis purpurea* x *O. simia*, 10a.

## REFERENCIAS BIBLIOGRAFICAS

- ASEGINOLAZA, C., GOMEZ, D., LIZAUR, X., MONSERRAT, G., MORANTE, G., SALAVE-  
RRIA, M.R., URIBE-ECHEBARRIA, P.M. & ALE-  
JANDRE, J.A. (1984). *Catálogo florístico de Alava, Vizcaya y Guipúzcoa*. Ed. Gobierno Vasco. Vitoria-Gasteiz.
- BUBANI, P. (1901). *Flora Pyrenaica per Ordines Naturales gradatim digesta* 4. Ed. Ulricus Hoeplius. Mediolani.
- GALAN CELA, P. (1986). Datos previos para un catálogo de las orquídeas burgalesas. *Anales Jardín Botánico de Madrid* 43 (1): 65-82.
- TUTIN, T.G., HEYWOOD, V.H. BURGESS, N.A., MOORE, D.M., VALENTINE, D.H. WALTERS, S.M. & WEBB, D.A. (1980). *Flora Europaea*, Vol. 5. Cambridge University Press. Cambridge.
- REINHARD, H.R., GOLZ, P., PETER, R. & WILDERMUTH, H. (1991). *Die Orchideen der Schweiz und angrenzender Gebiete* Ed. Fotorotar A.G., Druck + Verlag.
- PEREZ CHISCANO, J.L., GIL LLANO, J.R. & DURAN OLIVA, F. (1991). Orquídeas de Extremadura. Ed. Fondo Natural, S.L.
- URIBE-ECHEBARRIA, P.M. & ALEJANDRE, J.A. (1982). *Aproximación al catálogo florístico de Alava*. Ed. J.A. Alejandro. Vitoria-Gasteiz.
- VAN DER SLUYS, M. & GONZALEZ ARTABE, J. (1982). *Orquídeas de Navarra*. Ed. Dip. Foral de Navarra. Pamplona.

**Diputación  
Foral de Alava**

Departamento de Cultura  
*Servicio de Museos*



**Arabako  
Foru Aldundia**

Kultura Saila  
*Museo Zerbitzua*